

# MAJANDUSAASTA ARUANNE

**aruandeaasta algus:** 01.01.2025

**aruandeaasta lõpp:** 31.12.2025

**sihtasutuse nimi:** Sihtasutus Viljandi Haigla

**registrikood:** 90004585

**postiaadress:** Viljandi maakond, Viljandi linn,  
C. R. Jakobsoni tn 2a

**postisihnumber:** 71013

**telefon:** +372 4343043

**e-posti aadress:** viljandihaiгла@viljandihaiгла.ee

**veebilehe aadress:** <https://www.viljandihaiгла.ee>

## Sisukord

Tegevusaruanne	3
Raamatupidamise aastaaruanne	36
Bilanss	36
Tulemiaruanne	37
Rahavoogude aruanne	38
Netovara muutuste aruanne	39
Raamatupidamise aastaaruande lisad	40
Lisa 1 Arvestuspõhimõtted	40
Lisa 2 Raha	42
Lisa 3 Nõuded ja ettemaksed	43
Lisa 4 Nõuded ostjate vastu	44
Lisa 5 Varud	45
Lisa 6 Maksude ettemaksed ja maksuvõlad	45
Lisa 7 Kinnisvarainvesteeringud	46
Lisa 8 Materiaalsed põhivarad	47
Lisa 9 Immateriaalsed põhivarad	48
Lisa 10 Kasutusrent	48
Lisa 11 Võlad ja ettemaksed	50
Lisa 12 Sihtotstarbelised tasud, annetused ja toetused	50
Lisa 13 Tulu ettevõtlusest	53
Lisa 14 Muud tulud	53
Lisa 15 Mitmesugused tegevuskulud	54
Lisa 16 Tööjõukulud	54
Lisa 17 Muud kulud	55
Lisa 18 Seotud osapooled	55
Aruande allkirjad	56
Vandeauditiitori aruanne	57

# Tegevusaruanne



# VISIOON

SA Viljandi Haigla visioon on olla Viljandi maakonna inimestele oma haigla, pakkudes kvaliteetseid tervishoiuteenuseid ja arendades unikaalseid üleriigilisi teenuseid. Haigla teeb tihedat koostööd perearstide ja sotsiaalvaldkonna esindajatega, et toetada inimeste tervise hoidmist ning olla selles valdkonnas Eesti parim.

*Sihtasutuse funktsioonidest ja eesmärkidest täpsemalt*

# VÄÄRTUSED



## Hoolimine

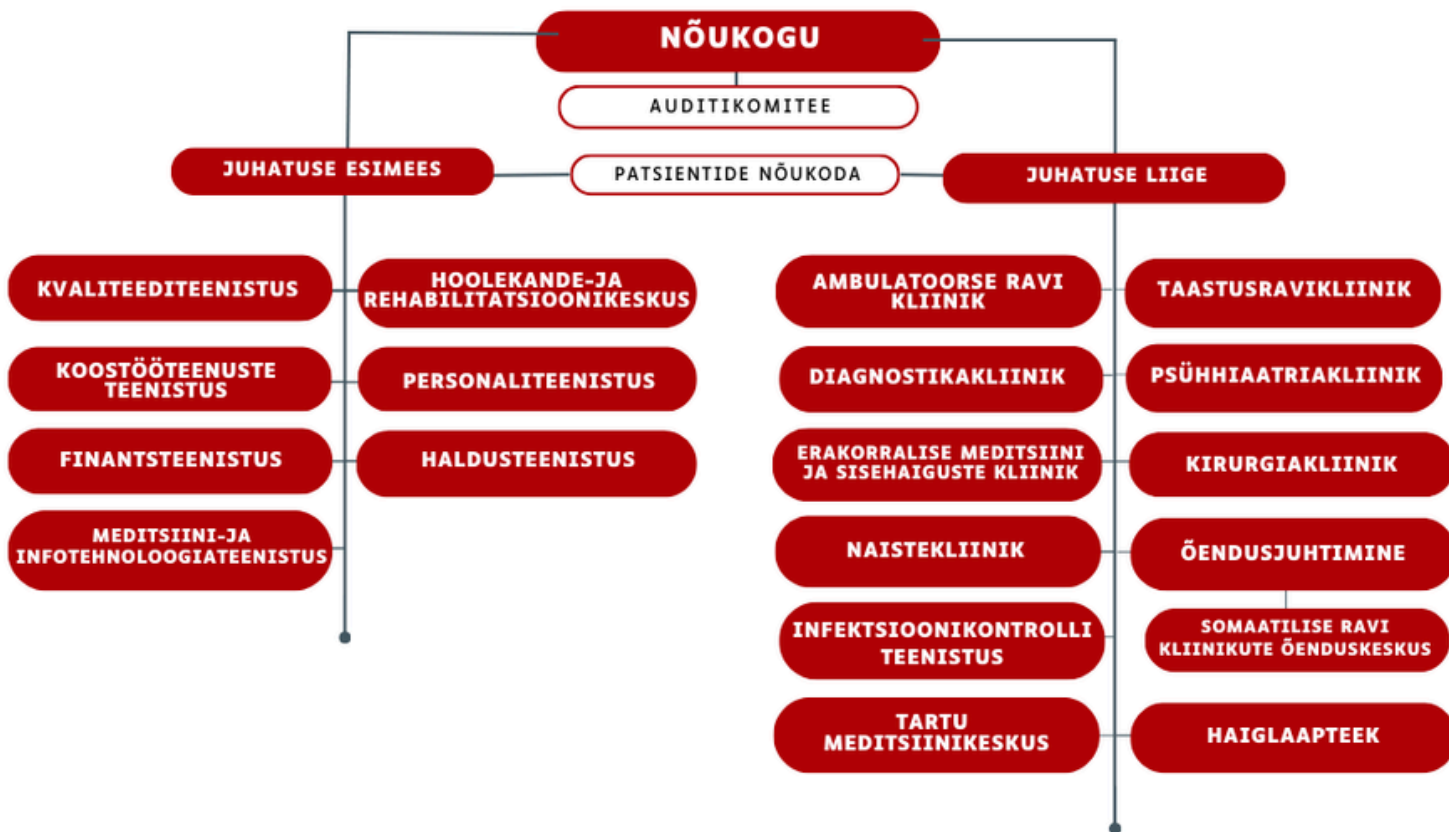


## Koostöö



## Areng

## Sihtasutuse struktuur



*Põhjalikum SA Viljandi Haigla struktuur*



# Aruandeaasta olulisemad arengud ja investeeringud



2025. aasta oli Viljandi Haigla jaoks strateegiline murdepunkt. Uue haigla ja tervisekeskuse Tervikumi valmimine ja käivitamine tähistas kogu haigla meeskonna üle kümne aasta kestnud arendustegevuse kulminatsiooni ning lõi eeldused tervishoiu ja sotsiaalteenuste paremini integreeritud korraldamiseks. Uus keskkond võimaldab tugevdada koostööd perearstidega, parandada teenuste kättesaadavust ning arendada uusi ravi ja tervisejuhtimise teekondi, mis lähtuvad patsiendi vajadustest.

## 2025. aasta olulisemad arengud

- ❁ Tervikumi taristu valmimine - Viljandi kesklinnas avati uus haigla ja tervisekeskus ehk ligikaudu 110 miljoni euro suuruse tervishoiutaristu investeringu lõpuleviimine. Seda läbi keeruliste perioodide nagu ehitajate vahetus, uus ehitushange, Covid, Ukraina sõda ning ehitusturu muutused ning tarneraskused.
- ❁ Tervikumi tehnoloogiline sisustamine - ligi neljaaastase ülipingelise hangete perioodi edukas lõpetamine ning hoone kaasaegse tehnoloogia installeerimine.
- ❁ Tervikumi töökorralduse käivitamine - ligi kolmeaastase ettevalmistusega projekti suure etapi lõpuleviimine, mis tagas töökorralduse sujuva käivituse uues hoones.
- ❁ Tervikumi kolimisprojekti edukas lõpetamine - hoone sisustuse, kaasavõetava tehnoloogia, töötajate ja patsientide ohutu ja edukas kolimine uude taristusse.
- ❁ Tervikumi uute süsteemide ettevalmistus, käivitamine ning personali (nii tehnohoolduse kui ka tava) koolitamine uute süsteemidega ning töökorraldusega.
- ❁ Logistikakeskuse projekteerimine ning ehitamine ülisuurte ajaliste piirangute raames. Haigla köögi, pesumaja, logistika ning laonduse protsesside uuendamine ja vastavate üksuste tehnoloogiline uuendamine.
- ❁ Uue logistikakeskuste kolimine ning käivitamine ilma haigla toimepidevust häirimata.
- ❁ Admin hoone (turu 8 ja 10) remont.
- ❁ Narvas sõltuvusravi ja rehabilitatsiooni teenuste jaoks vajaliku hoone ost ja renoveerimine.
- ❁ Õdede iseseisvate vastuvõttude arv on rohkem kui kahekordistunud – tervishoiutöötajate rollide ümberkujundamine on olnud teadlik strateegiline valik, mille eesmärk on parandada eriarstiabi kättesaadavust ning kasutada tervishoiutöötajate pädevusi efektiivsemalt.
- ❁ E-konsultatsioonide laienemine 17-lt 21-le erialale, mis tugevdas koostööd esmatasandi ja eriarstiabi vahel.
- ❁ Koduteenuste ja mobiilsete teenuste laienemine.
- ❁ Uute riiklike teenuste käivitamine (vanglate meditsiin, rendivangide teenuste ettevalmistused).
- ❁ 34 uue arsti tööleasumine – arvestades Eesti tervishoiusüsteemi tööjõupuudust on uute arstide ja õdede lisandumine oluline strateegiline saavutus. Elulõpu teenuste laiendamine.
- ❁ Söömishäirete teenuse ettevalmistused ning käivitamine Tervikumis.

## 2025. aasta olulisemad investeeringud

- ❁ Viljandi haigla ja tervisekeskuse hoone Tervikum ehitus.
- ❁ Tervikumi käivitamiseks vajaliku tehnoloogia ja meditsiiniseadmete soetamine.
- ❁ Tervikumi valmimisega seotuna ka Turu tn 8 ja 10 kinnistu renoveerimine, et sinna kolida tugiteenistused ja osa meditsiinilisi üksusi.
- ❁ Tervikumi funktsioneerimist toetava logistikakeskuse ehitamine, sisustamine ja käivitamine, et tagada köögi, pesumaja, majanduslao ja logistika toimimine.
- ❁ Narva linnas asuva hoonestatud kinnistu soetamine sõltuvusravi teenuste osutamise jätkamiseks piirkonnas ja selle hoone renoveerimine.

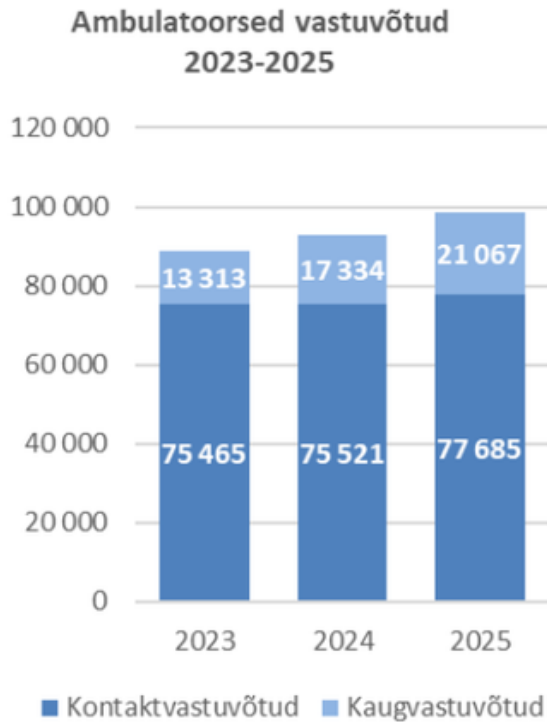
## Tervishoiuteenuste arendamine ja laiendamine

- ❁ Söömishäirete ravi osakonna avamine (haigla sektoriteülene koostööprojekt).
- ❁ Ambulatoorse teenuste laiendamine koostöös partneritega väljaspool Viljandi maakonda – taastusravi ja urogünekoloogiateenuste avamine Põltsamaa Tervisekeskuses.
- ❁ Viljandi Perepesaga ühise perekooli teenuse käivitamine septembris 2025.
- ❁ Koostöös TÜK verekeskusega alustati taas doonoripäevadega Viljandi Haigla ruumides. Esimene doonoripäev Tervikumis leidis aset 16. detsembril.
- ❁ Alustasime järgmiste uute teenustega:
  - urogünekoloogiline ämmaemanda teenus (naistekliinik)
  - allergeenspetsiifiline immuunravi (ambulatoorse ravi kliinik)
  - toitmisravi teenus (ambulatoorse ravi kliinik)
- ❁ Mobiilsete kabinetide teenuste arendamine koostöös Eesti Vähiliiduga – tööd alustas kopsuvähi madala doosiga kompuutertomograafilisteks sõeluuringuteks spetsiaalselt ehitatud mobiilne kabinet.
- ❁ PAIK teenuse ja sellega seotud riikliku tähtsusega kliinilise uuringu jätkamine koostöös Saare ja Valga maakonna-haiglatega, kohalike perearstide ja omavalitsuste sotsiaaltöötajatega.
- ❁ Perearstidega vaimse tervise integratsiooniprojekti Klaabi läbiviimine Viljandi ja Järva maakonnas.
- ❁ Koduteenuste laiendamine, sh koduhospiits ja palliatiivravi teenused (viimast osutatakse koostöös SA TÜK onkoloogiakeskusega).



# Tegevusnäitajad ja trendid

## Ambulatoorseste vastuvõtude arv



Ambulatoorseste vastuvõtude koguarv on olnud kasvav. 2023. aastal tehti 88 778 vastuvõttu, 2024. aastal 92 855 ning 2025. aastal 98 752 vastuvõttu, mis on 2024. aastaga võrreldes 5 897 visiidi ehk ligikaudu 10% võrra rohkem. Individuaalsetest erialadest kasvasid 2025. aastal enim kardioloogia (+28%), hemodialüüs (+26%), kataraktioperatsioonid (+24%), sisehaigused (+15%) ja kõrva-nina-kurguhaigused (+21%).

Suur on kasv ka kaugvastuvõtude ja iseseisvate õdede vastuvõtude osas. Kui 2023. aastal tehti 13 313 kaugvastuvõttu, siis 2025. aastal juba 21 067. Kahe aastaga on kasv üle 7 700 vastuvõtu ehk ligi 60%. Kontaktvastuvõtude arv on püsinud samas suhteliselt stabiilsena.

## Arstide ja õdede vastuvõtude arv

Arstide vastuvõtude arv on 2023. aasta 76 069 vastuvõtult vähenenud 2025. aastaks 71 407 vastuvõtuni.



Samal ajal on õdede vastuvõtude arv kasvanud 12 709-lt 27 345-ni. 2025. aastal tehti õdede poolt 9 767 vastuvõttu rohkem kui 2024. aastal. Võrreldes 2023. aastaga on õdede vastuvõtude maht enam kui kahekordistunud.

Õdede vastuvõtude kasv 2025. aastal on seotud uute teenuste käivitamisega:

- südamepuudulikkuse vastuvõtt,
- toitmisravi vastuvõtt,
- haavaraviõe vastuvõtt,
- valuraviõe vastuvõtt,
- lasteõe vastuvõtt,
- noormeeste vastuvõtt,
- immuunravi päevastatsionaari teenused,
- optometri nagemistreeningu teenused,
- silmasüstide teostamine silmaõe poolt.

Tegemist on teadliku töökorraldusliku muudatusega, mille eesmärk on kasutada tervishoiutöötajate pädevusi optimaalselt. Arstide ressurss on suunatud keerukamatele juhtudele ning osa krooniliste ja standardiseeritud raviteekondade jälgimisest on viidud õdede vastuvõtudele. Haigla jätkab nimetatud strateegilise suuna edasi arendamisega.

## Statsionaarne ravi ja päevaravi



Statsionaarselt ja päevaravis raviti 2025. aastal 7 044 haiget. Statsionaarses ravis ravitud patsientide arv on võrreldes eelmise aastaga püsinud stabiilsena. Haigla statsionaarse ravi maht sõltub eelkõige piirkonna demograafilistest muutustest, patsientide ravivajadusest ning tervishoiuteenuste korraldusest. Päevaravi osakaal raviteenuste osutamisel on viimastel aastatel kasvanud. Päevaravi teenuseid kasutas 2 208 patsienti, mis on võrreldes eelmise aastaga 14% rohkem.

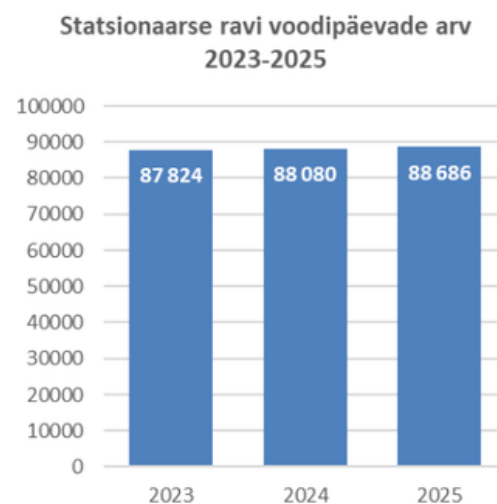
Päevaravi võimaldab pakkuda patsientidele vajalikku ravi ilma ööpäevaringse hospitaliseerimiseta ning aitab seeläbi kasutada haigla ressursse tõhusamalt. Tulevikus päevaravi roll raviteenuse osutamisel suureneb.

## Statsionaarse ravi voodipäevade arv

Statsionaarse ravi voodipäevade arv 2025. aastal suurenes. Voodipäevade arv oli kokku 88 686. Ravi saanud patsientide arv kasvas võrreldes 2024. aastaga 381 isiku võrra. Võrreldes 2023. aastaga on statsionaarsete patsientide arv kasvanud seega 3%, kuid voodipäevade kogumaht ei ole samas mahus (+1%) suurenenud. See viitab keskmise ravikestuse mõningasele lühenemisele.

2025. aasta lõpu seisuga oli SA Viljandi Haiglas 515 litsentseeritud voodikohta.

2025. aasta lõpus lisandus söömis- ja toitumishäirete patsientidele 10 voodikohta. Sundravi teenust osutati 2025. aastal 28 377 voodipäeva, mis on 1 617 voodipäeva (+6%) rohkem kui 2024. aastal.

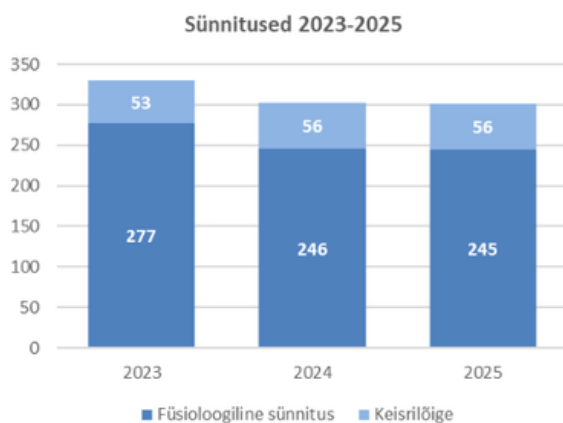


Keskmine ravikestus Viljandi Haiglas oli 2025. aastal 18,6 päeva, täpsemalt profiilide kaupa:

Profiil	Keskmine ravikestus päevades
günekoloogia	1,9
sünnitusabi	2,6
kirurgia	6
lastepsühhiaatria	6,2
sisehaigused	8,1
taastusravi	12
hooldusravi	17,4
psühhiaatria	62
tuberkuloos	331,1

Ülehaiglalise keskmise ravikestuse suur arvuline väärtus võrreldes teiste HVA haiglatega tuleneb teenuste struktuuri eripärast - keskmise- ja pikaajalise kestusega teenuseid on haiglal oluliselt suuremas proportsioonis.

## Sünnitused



2025. aastal jäi sünnituste koguarv pea samale tasemele kui 2024. aastal. Arvestades riikliku trendi, on oluline saavutus ka see, et sünnituste arv ei vähenenud, samal ajal kui Eestis tervikuna vähenes sündide arv 6%. Oleme suutnud hoida oma taset, kuna 2025. aastal oleme kajastanud naistekliiniku tegevusi väljaspool haiglat, teinud meeskonnakoolitusi ja stimulatsiooniõppusi ning oma roll on ka uue haiglahoone valmimisel.

Demograafiline surve lähiaastatel ei kao ning konkurents patsientide pärast piirkonna haiglate vahel suureneb veelgi, mistõttu teenuse kvaliteet ning maine on kriitilise tähtsusega sünnitusabi arendamisel meie maakonnas.

## Erakorralise meditsiini osakonda pöördumiste arv

Kui 2024. aastal toimus EMO-sse pöördumiste arvu tõus, siis 2025. aastal see vähenes:

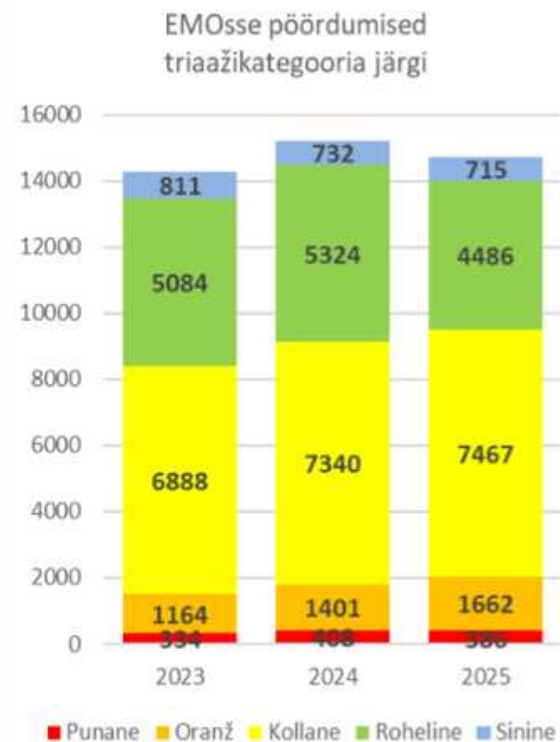
- 🌸 2023. aastal kokku 14 281, ööpäevas keskmiselt 39 patsienti;
- 🌸 2024. aastal kokku 15 205, ööpäevas keskmiselt 42 patsienti;
- 🌸 2025. aastal kokku 14 716, ööpäevas keskmiselt 40 patsienti.

Triiažikategoriates on sinise kategooria juhtumid veidi vähenenud, kollase kategooria patsientide arv on aga kasvanud ning moodustab jätkuvalt suurima osa pöördumistest. Rohelise kategooria patsientide arv on 2025. aastal võrreldes 2024. aastaga vähenenud. Punase ja oranži kategooria juhtumite arv on mõõdukalt kasvanud.

Oluline on see, et kuigi EMO-sse pöördumiste hulk püsib stabiilsena, on raskete patsientide osakaal suurenenud 13% (st kombineeritud punase, oranži ja kollase triiažikategooria saanud patsiendid).

EMO keskne roll haigla patsiendi-teenkondades kajastus edasi suunatud jaotuses:

2025. aastal liikus EMO-st edasi statsionaarsele ravile sisehaiguste profiilile 1101, kirurgiasse 535, günekoloogiasse 152 ja intensiivravile 123 patsienti. Lisaks suunas Viljandi haigla EMO 12% hospitaliseeritute ravile kõrgema etapi haiglasse (kokku 260 patsienti).



## E-konsultatsioonid

E-konsultatsioonide maht on igal aastal oluliselt kasvanud. 2025. aastal tehti e-konsultatsioone märkimisväärselt rohkem kui kahel eelneval aastal (+85% võrreldes 2023. aastaga).



Suurenenud ei ole üksnes taotluste koguarv, vaid ka nende juhtumite arv, kus patsiendi ravi võetakse üle. E-konsultatsioonide kasv vähendab tavasaatekirjadega vastuvõttude osakaalu ning aitab patsientidel kiiremini õige abini jõuda.

Tagasi lükatud e-konsultatsioonide arv püsib stabiilne, kuid nende osakaal kõigist e-konsultatsioonidest väheneb (5,5% 2024. aastal -> 3,5% 2025. aastal), mis viitab ka perearstide suunamise kvaliteedi paranemisele.

Oluline struktuurne muutus on e-konsultatsioonide erialade arvu kasvus. 2025. aastal osutati e-konsultatsioone 21 erialal, võrreldes 17 erialaga 2024. aastal.

Lisandus neli uut e-konsultatsioonide eriala:

- töötervishoid
- immunoloogia-allergoloogia,
- vaskulaarkirurgia,
- anestesioloogia.

Erialade laienemine suurendab haigla regionaalset rolli ning seob esmatasandi tugevamalt Viljandis pakutava eriarstiabiga. E-konsultatsioon on muutunud oluliseks tööriistaks esmatasandi ja eriarstiabi tihedamal lõimumisel ning koostöö parandamisel ning aitab osaliselt parandada ka teenuste kättesaadavust ("õige patsient õigel ajal õige abini"). Haigla jätkab selle strateegilise arengusuuna arendamist.



**Meditšiinitöötajate  
järelkasv ja  
koolitamine**

**Olulisemad  
koostööprojektid**



## Meditsiinitöötajate järelkasv ja koolitamine

- ❁ Viljandi haigla spetsiifiliste kompetentside valdkonnas (sundravi, sõltuvusravi, dementsus, söömishäirete käsitus, infektsioonhaigused jms) nii sise- kui ka väliskoolituste läbiviimise suurendamine.
- ❁ Valikaine „Aken tervishoidu” läbiviimine Viljandi Gümnaasiumis ning vaimse tervise ja andmekaitse koolitused õpilastele ja kooli töötajatele.
- ❁ Uued residentuuriõppekohad.
- ❁ Koostöö Tartu ja Tallinna Tervishoiu Kõrgkoolidega: öe õppekava korraldamine Viljandis, tervishoiusekretäride koolitus Tallinnas.
- ❁ Osalemine karjäärimesseidel Tartu Tervishoiu Kõrgkoolis, Tartu Ülikoolis ja Viljandi Gümnaasiumis.



## Olulisemad koostööprojektid

✿ 2025. aastal allkirjastasime hea tahte ja koostööleppe Põhjamaade haiglate võrgustikuga Health Alliance of the North (HAN), kuhu kuuluvad lisaks Viljandi haiglale Taani, Soome, Norra ja Rootsi haiglad ning omavalitsused.

✿ Kriitiliste ressursside ühiskasutuseks, võimete suurendamiseks ja kulude optimeerimiseks ühinesime viie maakonnahaigla (5H) konsortsiumisse. 2025. aastal alustas konsortsium küberturvalisuse juhtimise ja sellega seotud riskide haldamisega.

✿ Edukad kliinilised rahvusvahelised projektid, näiteks „360 kraadi“, mis toovad kaasa parimad praktikad ja uued teenused.

✿ Ravijuhtimise teenuse laiendamine lisaks Valga ja Saare maakonnale ka Ida-Virumaale (koostööprojekt Sotsiaalministeeriumiga).

PAIK-projekti kliinilise uuringu läbiviimine koostöös Kuressaare ja Valga haiglate ning teiste partneritega. 2025. aastal augustis täitus lubatud kliinilise uuringu valimi suurus – uuringusse kaasati 895 patsienti üle kolme maakonna: Viljandi maakonnas 497, Valga maakonnas 74, Saare maakonnas 324.

→ PAIK-teenuse laienemine Ida-Virumaale VESTA projekti raames (läbiviijad: SOM, Ida-Viru Omavalitsuste Liit ja Viljandi Haigla).

→ Tervisejuhtide tööle asumine perearstipraksistes.

✿ Osalemine Sotsiaalministeeriumi algatatud maakonna tervise- ja sotsiaalvaldkonna koostöökogude loomise (TERVIK) initsiatiivgrupis ja projekti vedamine maakonnas. Sõlmiti koostöölepingud kõigi nelja kohaliku omavalitsusega ja tehti ettevalmistused perearstide liitumiseks Viljandi maakonna Tervik-koostööleppega.

✿ Koostöö kogukonnaga

→ Viljandi maakonna heaolu nõukogu töös osalemine.

→ Viljandi Linnavalitsuse eakatepäeval ning vallavalitsuse eakate festivalil osalemine.

→ Jämejala festivaliläbiviimine ja kogukonna kaasamine.

→ Pärandkultuuripealinna Parandusfestivalil töötubade läbiviimine.

→ Viljandi linna sünnipäeva tähistamine pika laua peoga Tervikumi tänaval.

→ Osteoporoosipäeva loengu korraldamine koos Viljandimaa Reumaliiduga.

→ Perearstide ja patsientide kaasamine.

→ Patsientide nõukoja koosolekute läbiviimine.

→ Perearstide korralistele kohtumistele lisandusid pereõdedele suunatud igakuised kohtumised kliinilistel teemadel.



# Kvaliteedi ja patsiendiohutuse tagamine

- ❁ Kvaliteedijuhtimissüsteemi ajakohastamise käigus uuendati või koostati kokku 83 juhend- ja protsessidokumenti, et tagada nende vastavus haigla arengule ja õigusaktidele.

Kasutusele võeti uus patsiendiohutus-

- ❁ juhtumite registreerimise süsteem, mis parandas juhtumite dokumenteerimist ja andmekvaliteeti.

Viidi läbi perioperatiivse patsiendiohutuse SAFEST enesehindamine, mille tulemused loovad aluse kirurgilise raviteekonna ohutuse edasiseks parandamiseks.



Töötajate seas viidi läbi patsiendiohustuskultuuri uuring (SOPS), mis andis ülevaate tugevustest ja arengukohtadest.



Haigla tähistas rahvusvahelist patsiendiohutuse teadlikkustamise nädalat ning patsiendiohutuse päeva

(17. september), mille raames toimusid erinevad teavitustegevused ja kaasati ka kogukonda.



Kuulutati välja Viljandi Haigla patsiendiohutuse parendaja (POP) ning tunnustati nominente.



Arendati edasi patsientide tagasiside süsteemi; suurenes nii tänuavalduste kui ka kaebuste arv, mis viitab suuremale teadlikkusele ja tagasisidekanalite aktiivsemale kasutamisele.



Statsionaarsed patsiendid said anda tagasisidet PRIM uuringu kaudu, mis hindab patsiendiohutust ja ravikogemust patsiendi vaatenurgast.



Käivitati ülehaiglaline kukkumiste ennetamise projekt, mille eesmärk on analüüsida kukkumisjuhtumeid ja rakendada ennetusmeetmeid.

## Riskijuhtimine

- ❁ Moodustati riskijuhtimise töörühm, mis koordineerib riskide tuvastamist, hindamist ja järelvalvet ning vastutab riskijuhtimise põhimõtete rakendamise eest organisatsioonis.

- ❁ Tööd alustas infoturbejuht, kelle vastutusalas on infoturbe ja andmekaitse riskide süsteemne juhtimine.

## Siseaudit ja sisekontroll

- ❁ Aasta jooksul viidi läbi mitmeid siseauditeid ja järelkontrolle nii kliinilistes protsessides kui tugiteenustes.

- ❁ Auditite tulemusena kaardistati parendusvajadused ning koostati tegevusplaanid kitsaskohtade kõrvaldamiseks.

# Jätkusuutlikkus ja vastutustundlikkus

Tervishoiuteenuste osutajana on SA Viljandi Haigla tegevuse mõjud seotud nii keskkonnaalaste (sh energiatarbimine ja jäätmekäitlus) kui ka sotsiaalsete aspektidega (patsientide ja töötajate heaolu, tervishoiuteenuste kvaliteet ning kogukonna kaasamine).

Uue haiglahoone Tervikumi rajamise eesmärk oli kujundada energiatõhus ja keskkonnasäästlik tervishoiutaristu, mis toetab nii kuluefektiivsust kui ka riiklikke kliimaeesmärke.

## Energiakasutus, soojusenergia ja energiatõhusus

- ❁ Uus energiasäästlik haiglahoone (Tervikum) – energiatõhusad lahendused (parem soojustus, säästlik valgustus ja küttesüsteemid).
- ❁ Tsentraalne küte – hoonete kütmine toimub tsentraalsüsteemi kaudu, mis on efektiivsem ja keskkonnasõbralikum kui individuaalsed küttelehendused.
- ❁ Elektrisõidukite kasutamine – haiglal on mitmeid elektrisõidukeid, mis vähendavad fossiilkütuste tarbimist ja heitgaase.
- ❁ Päikeseenergia kasutamine – haiglal on olemas päikeseenergia tootmise võimalus, mis aitab vähendada sõltuvust elektri jaotusvõrgu elektrist ja vähendada süsinikujalajälge.
- ❁ Generaatorid elektrikatkestuste jaoks – haigla tagab pideva töövõimekuse ka elektrikatkestuste korral, kasutades varugeneraatoreid ja kriitilise taristu jaoks täiendavat akudel põhinevat varutoidet.

## Vee tarbimine ja reovee käitlemine

- ❁ Oma puurkaevud – haigla tarbib osaliselt oma kaevudest võetud vett, mis vähendab avaliku veevärgi koormust.
- ❁ Ühisveevärgi kanalisatsioon – reovee puhastamine ja kanalisatsiooniteenused vastavad keskkonnanõuetele.

## Jäätmekäitlus ja keskkonnamõju vähendamine

- ❁ Jäätmete sorteerimine – haiglas toimub jäätmete liigiti kogumine, sealhulgas paber, plast, biojätmed ja pakendid.
- ❁ Ohtlike jäätmete käitlemine – meditsiinilised jätmed, nagu bioloogilised jätmed, nõelad ja ravimitest tekkivad jäägid, kõrvaldatakse vastavalt kehtivatele keskkonnanõuetele.
- ❁ Pesumaja kasutamine – haigla pesumaja võimaldab vähendada ühekordsete tarvikute kasutamist, mis omakorda vähendab prügi hulka.

## Keskkonnasõbralikud transpordilahendused

- ❁ Töötajate transporditeenus – haigla korraldab töötajate igapäevase transpordi Tartust, mis aitab oluliselt vähendada isiklike autode kasutamist ja sellega kaasnevat keskkonnamõju.
- ❁ Teenus on sedavõrd populaarne, et on tekkinud vajadus ühistranspordi kohtade suurendamise järele.
- ❁ Elektrisõidukid – haigla kasutab elektrisõidukeid, et vähendada kütusekulu ja CO<sub>2</sub>-heidet.

SA Viljandi Haigla jätkab oma tegevuses teadlikult keskkonnasõbralikke ja jätkusuutlike lahenduste kasutuselevõttu, et vähendada haigla ökoloogilist jalajälge. Need meetmed aitavad tulevikus kaasa ka kulude optimeerimisele ning laiemale ühiskondlikule vastutusele tervishoiuvaldkonnas.



# **Kavandatavad fookused ja investeeringud 2026. aastal**

## Peamised fookused:

- Patsiendiohutuse kultuuri jätkuv sihipärane kasvatamine.
- Tervikumi töökorralduse lõplik häälestamine ja taristu efektiivsuse tagamine.
- Koduteenuste edasiarendamine ja riiklik propageerimine.
- TERVIKu loomisega seotud tegevused.
- Ravivoogude standardiseerimine ja digitaliseerimine.
- Vaimse tervise teenuste jätkuv arendamine nii maakonnas kui riiklikul tasandil.
- Jämejala vaimse tervise keskuse (küla) taristu arendus- ja investeringutega seotud tegevused.
- Rootsi rendivangide vastuvõtmiseks ettevalmistused.
- Koostöömodelite otsimine erasektori teenuste ja lahenduste pakkujatega (n-ö public-private partnerlus - HeBa, Migrevention, Thesius jt).
- Tasuliste ja Tervisekassa eelarveväliste teenuste arendamine.
- Hinnamudeli audit Tervisekassaga.

## Peamised investeringud:

- Raviteenuseid toetavate seadmete soetamine
- Ravitöö digitaliseerimist ja automatiseerimist võimaldavate protsesside ja tarkvara edasiarendamine (eeltöö e-intensiivravi/e-operatsioonitubade ning ravimite jaendamissüsteemide soetamiseks ja rakendamiseks)
- Jämejala vaimse tervise keskuse hoonete renoveerimine (sh kütte- ja ventilatsioonisüsteemid, valgustus)
- Ida-Virumaal sõltuvusravi keskuse uute ruumide renoveerimise lõpuleviimine.

**Aruandeaasta  
olulisemad näitajad**

**Olulisemad  
suhtarvud**

**Bilansipäeva-  
järgsed  
sündmused**

## Aruandeaasta olulisemad näitajad

Sihtasutus Viljandi Haigla keskmine töötajate arv täistööajale taandatuna oli 2025. aastal 1135 (2024. aastal 1093, kasv 3,8%).

SA Viljandi Haigla tegevustulud olid 2025. aastal 80,0 miljonit eurot. Tulud majandustegevusest moodustasid 53,1 miljonit eurot (2024. aastal 49,4 miljonit eurot), millest tervishoiuteenuste tulud olid 52,9 miljonit eurot. Suurim mõjutaja oli Tervisekassalt haiglale teenuste eest makstav tasu, mis kasvas seoses meditsiinipersonali tööjõukulude suurenemisega ning teenuste mahu kasvuga. Saadud toetused moodustasid 26,9 miljonit eurot, sh põhivara soetuseks saadud sihtfinantseerimine 26,3 miljonit eurot.

Tegevuskulud olid 2025. aastal 67,2 miljonit eurot (2024. aastal 57,0 miljonit eurot, kasv +18%). Ka siin oli kasvu üks mõjutaja tööjõukulude muutus, samuti olid suuremad ühekordsed majandamiskulud ning käibemaksukulu seoses Tervikumi ehitamise ja sisustamisega. Tööjõukulud moodustasid aruandeaastal 41,4 miljonit eurot ning majandamiskulud 15,8 miljonit eurot. Muud kulud, sh maksud ja põhivara amortisatsioon, moodustasid 9,5 miljonit eurot.

Aruandeperioodi tulem oli 13,3 miljonit eurot. Bilansimaht oli kokku 96,2 miljonit eurot.

Põhivara jääkväärtus moodustas 82,0 miljonit eurot, millest hooned ja rajatised 74,3 miljonit eurot ning masinad ja seadmed 6,7 miljonit eurot. Lõpetamata ehitused ja etapiviisilised soetused moodustasid 0,5 miljonit eurot. Põhivara investeeringud olid 2025. aastal kokku 21,2 miljonit eurot (käibemaksuta, 2024. aasta summa oli 28,4 miljonit eurot). Mõlemal aastal moodustasid investeeringutest olulise osa Tervikumiga seotud summad.

Raha ja selle ekvivalendid olid perioodi lõpus 9,0 miljonit eurot. Puhas rahavoog oli -23,9 miljonit eurot, mis tulenes ulatuslikest investeeringutest.

Sihtasutust juhtis kaheliikmeline juhatus, järelevalvet teostasid nõukogu ja auditikomitee. Sihtasutuse nõukogu, auditikomitee ja juhatuse liikmete tagatised ning hüvitised on kehtestatud sotsiaalministri käskkirjaga, juhatuse liikmetega on sõlmitud juhatuse liikme lepingud.

## Olulisemad suhtarvud

Peamised finantssuhtarvud aruandeaasta ja sellele eelnenud aasta kohta ning nende arvutamise meetodika on esitatud alljärgnevas tabelis:

Finantssuhtarv	Valem	2025	2024
<b>Lühiajalise maksevõime ehk likviidsuse suhtarvud</b>			
Lühiajalise võlgnevuse kattekordaja	Käibevara / lühiajalised kohustised	2,1	1,5
Vahetu maksevalmiduse kordaja	Raha / lühiajalised kohustused	1,3	1,3
Käibekapital	Käibevara – lühiajalised kohustised miljonites eurodes	7,4	12,7
<b>Pikaajalise maksevõime ehk kapitali struktuuri suhtarvud</b>			
Võlakordaja	Kohustised / koguvara	0,07	0,25
Omakapitali määr (solliidsuskordaja)	Omakapital / Kohustised+Omakapital	0,93	0,75

**Lühiajalise võlgnevuse kattekordaja** (*Current Ratio; Working Capital Ratio*) kajastab ettevõtte võimet katta võlausaldajate lühiajalised nõuded käibevaraga. Üldiselt peetakse heaks, kui kordaja jääb vahemikku 1,5 kuni 2 – sel juhul on ettevõtte lühiajaline finantsseisund hea.

Viljandi Haigla SA käibevarad kokku olid bilansipäeval 14,1 miljonit eurot ning rahajääk 9,0 miljonit eurot. Lühiajalised kohustised olid 6,8 miljonit eurot. Käibevarades ja lühiajalistes kohustistes sisalduvad põhivara sihtfinantseerimiseks saadud ettemaksed summas 3,1 miljonit eurot. Viljandi Haigla SA lühiajaline finantsseisund on hea. Käibevara ületab lühiajalisi kohustisi enam kui kahekordselt ning likviidseid vahendeid on piisavalt igapäevaste kohustuste katmiseks.

**Vahetu maksevalmiduse kordaja** (*Quick Ratio; Acid-test Ratio*) näitab ettevõtte suutlikkust likviidse varaga üheaegselt kõik lühiajalised kohustised koheselt tasuda. Korruga kõigi võlgnevuste tasumiseks, peab ettevõtte maksevõime kordaja olema 1 või suurem.

Viljandi Haigla SA likviidsetest varadest saab lühiajalised kohustised probleemideta tasuda.

**Võlakordaja** (*debt ratio*) on finantssuhtarv, mis näitab, kui suure osa ettevõtte koguvarast moodustab laenukapital. Optimaalne võlakordaja sõltub suuresti ettevõtte tegevusalast. Kui kordaja on  $< 0,5$ , siis finantseeritakse enamik ettevõtte varasid omakapitalist, kui vastupidi, siis võõrkapitalist.

Viljandi Haigla SA võlakordaja on madal, laenusid ei ole, mõned sõidukid on kapitalirendil.

**Omakapitali määr** iseloomustab omakapitali osakaalu passivas. Eestis on selle näitaja suurus keskmiselt 0,43. Omakapital ehk netovara on see osa, mille ulatuses ettevõttel on varasid rohkem kui kohustisi.

Omakapitali osakaal on väga kõrge, mis näitab tugevat finantspositsiooni ning väikest sõltuvust võõrkapitalist. Kõrge omakapitali määr tagab piisava puhvri võimalike majanduslike riskide vastu.

## Bilansipäevajärgsed sündmused

2026. aasta alguses aktsepteerisid rahastajad nii käibemaksutoetuse aruande kui ka Tervikumi projekti taasterahastu aruande. Sihtasutusele oli üle kantud rohkem käibemaksutoetust, kui Tervikumi projekti raames tegelikult abikõlblikke kulusid tekkis. Seetõttu kandsime 2026. aasta veebruaris riigile 3 miljonit eurot enamakstud toetust tagasi. Tegemist oli saadud ettemaksu korrigeerimisega vastavalt tegelikele kuludele.

Koroonaviiruse levik ei ole peatunud, kuid ravijuhud on kergema kuluga ja ei oma olulist täiendavat mõju haigla tegevusele ega toimepidevusele. Samuti ei ole Ukraina sõda põhjustanud ravivajaduse suurenemist.

Raviteenuste rahastamise põhimõtetes olulisi muutusi ei ole.

Oleme seisukohal, et haigla tegevus on jätkusuutlik ning pakutavate põhiteenuste vajadus ja maht oluliselt ei muutu.



# Lisamaterjalid

## Sihtasutuse funktsioonid ja eesmärgid

Sihtasutus Viljandi Haigla asutati Vabariigi Valitsuse otsusega 20. detsembril 2001, et osutada kõrgetasemelist tervishoiuteenust ja sellega seotud lisateenuseid ning osaleda meditsiinilistes rakendusprogrammides. Asutamisosuse alusel anti loodavale sihtasutusele üle Sotsiaalministeeriumi hallatava Jämejala Psühhiaatria haigla ning Viljandi maavalitsuse hallatava Viljandi Maakonna haigla vara, õigused ja kohustused.

SA Viljandi Haigla lähtub oma töös jätkusuutlikkuse ja vastutustundlikkuse põhimõtetest. Tegevusaruandes on kirjeldatud haigla pakutavad teenused, nende mõju ning kvaliteedi tagamise meetmed, samuti investeringud ja arendustegevused. Haigla koostab eelarveid ning jälgib majandusnäitajaid, et tagada asutuse jätkusuutlikkus ja võimekus kavandatud arenguid ellu viia. Majandusaasta aruanne annab ülevaate haigla tegevuse olulistest majanduslikest, sotsiaalsetest ja keskkonnamõjudest ning muudest teguritest, mis võivad mõjutada huvigruppe.

SA Viljandi Haigla on maakondliku vastutusega haigla, mille peamiseks teeninduspiirkonnaks on Viljandi maakond. Põhitegevusena osutab haigla ööpäevaringset ambulatoorset ja statsionaarset eriarsti-, õendus- ja ämmaemandusabi. Haigla roll ei piirdu üksnes maakondliku teeninduspiirkonnaga. Mitmete teenuste puhul tegutseb haigla üleriigilise kompetentsikeskusena. Haigla eripäraks on psühhiaatriliste tervishoiuteenuste osutamine piirkondliku haigla tasemel ning unikaalsete vaimse tervise teenuste pakkumine, nagu kohtupsühhiaatriline sundravi ja narkorehabilitatsioon. Samuti osutab haigla erihoolekandeteenuseid, sealhulgas ebastabiilse remissiooniga erihoolekannet ja kohtumäärusega erihoolekannet. 2018. aastal liideti Viljandi Haiglaga Sihtasutus Sillamäe Narkorehabilitatsioonikeskus ning avati teenuse osutamise kohad Jõhvis ja Narvas. 2020. aastal avati sõltuvusravi teenused Narvas ning 2024. aastal Tallinnas. 2024. aastal võeti üle Tartu vangla meditsiiniteenused ja vanglate psühhiaatrilise ravi statsionaarne teenus.

Haigla eripäraks on ka mobiilsed kabinetid, millega osutatakse ennetus-, diagnostika- ja ambulatoorseid teenuseid erinevates Eesti piirkondades. Samuti pakub haigla mitmeid koduteenused, näiteks koduhaigla teenust. Lisaks on Viljandi Haigla praktikabaas Tartu Ülikooli arstiteaduskonna ning tervishoiukõrgkoolide üliõpilastele ja arst-residentidele. Ravitegevusega paralleelselt pakub haigla ka sotsiaal- ja erihoolekandeteenuseid ning mitmekesiseid rehabilitatsiooniteenuseid.

Haigla eesmärk on pakkuda põhiteenuste osas kvaliteetset ja kättesaadavat arsti- ja õendusabi, arvestades patsientide ootusi ning tagades, et SA Viljandi Haigla on teeninduspiirkonna elanikele esmavalik tervisemurede lahendamisel. Piirkondlike teenuste osas soovib haigla olla parim partner teistele tervishoiuasutustele. Mõlemal juhul on oluline pikaajalise arengu tagamine.

## Teenused ja partnerid

SA Viljandi Haigla pakub mitmekesiseid tervishoiuteenuseid erinevatele patsientidele ja klientidele ning teeb koostööd erinevate asutuste ja organisatsioonidega.

### Peamised tervishoiuteenused:

- ✿ erakorralise abi teenused
- ✿ ambulatoorsed teenused
- ✿ psühhiaatrilised teenused
- ✿ kirurgilised teenused
- ✿ sisehaiguste ravi teenused
- ✿ pediatrilise ravi teenused
- ✿ sünnitusabi teenused
- ✿ günekoloogilise abi teenused
- ✿ diagnostikateenused
- ✿ rehabilitatsiooniteenused
- ✿ taastusravi teenused
- ✿ töötervishoiu teenused
- ✿ sõltuvushaigete ravi- ja rehabilitatsiooniteenused
- ✿ õendus- ja hooldusravi teenused

### Koostöö asutuste ja organisatsioonidega, sealhulgas:

- ✿ Tervisekassa
- ✿ Terviseamet
- ✿ Sotsiaalministeerium
- ✿ Sotsiaalkindlustusamet
- ✿ Tervise Arengu Instituut
- ✿ kohalikud omavalitsuse üksused
- ✿ eriaseltsid
- ✿ teised haiglad
- ✿ perearstikeskused
- ✿ Välispartnerid

### Viljandi haigla teenuseid kasutavad erinevad sihtrühmad, sealhulgas:

- ✿ eraisikud;
- ✿ ettevõtted;
- ✿ hooldusasutused;
- ✿ mittetulundusühingud.

SA Viljandi Haigla panustab tervisedendusse ja haiguste ennetamisse, pöörates suurt tähelepanu nii patsientide ja nende lähedaste nõustamisele kui ka personali terviseharidusele. Organisatsiooni tasandil pööratakse tähelepanu tervist toetava keskkonna kujundamisele, mis on tervishoiuprotsessi lahutamatuks osaks.

Lisaks on haigla fookuses koolitus- ja arendustegevus – selleks on loodud koolituskeskus, mis toetab personali pidevat professionaalset arengut. Haigla tegevus ei piirdu üksnes haiguste diagnoosimise ja raviga. Oluline roll on ka koostööl maakonna perearstide ja sotsiaaltenuste osutajatega, et pakkuda paremat tuge krooniliste haigustega ning eakatele patsientidele, arvestades nende füüsilisi, vaimseid ja sotsiaalseid vajadusi.

## Struktuur

SA Viljandi Haigla nõukogu liikmed määrab Sotsiaalministeerium; nõukogu omakorda nimetab juhatuse liikmed. Aruandeaastal oli nõukogus neli ja juhatuses kaks liiget. Sihtasutuse valdkondliku struktuuri kinnitab nõukogu. Haigla tegevus jaguneb meditsiinilisteks ja tugistruktuurideks, mis tagavad asutuse sujuva toimimise.

### Kliinikud

- ✿ Ambulatoorse ravi kliinik: pakub ambulatoorseid eriarstiabi teenuseid.
- ✿ Diagnostikakliinik: teeb erinevaid diagnostilisi uuringuid, sealhulgas radioloogilisi teenuseid ning erinevate vähiennetust läbi sõeluuringute.
- ✿ Erakorralise meditsiini ja sisehaiguste kliinik: koosneb erakorralise meditsiini osakonnast ja sisehaiguste osakonnast, pakkudes vältimatut arstiabi ja sisehaiguste ravi.
- ✿ Kirurgiakliinik: tegeleb kirurgiliste protseduuride ja operatsioonidega.
- ✿ Naistekliinik: pakub naiste tervisega seotud teenuseid, sealhulgas günekoloogilist abi ja sünnitusabi.
- ✿ Taastusravikliinik: pakub taastusraviteenuseid nii ambulatoorselt kui ka statsionaarselt. Samuti pakub kliinik erinevaid koduteenuseid vastava osakonna kaudu.
- ✿ Psühhiaatriakliinik: tegeleb vaimse tervise probleemide diagnostika ja raviga, pakkudes nii ambulatoorseid kui ka statsionaarseid teenuseid, lisaks ka sundraviteenust üle Eesti.

### Keskused

- ✿ Somaatilise ravi kliinikute õenduskeskus: haldab haigla ühtset voodifondi.
- ✿ Hoolekande ja rehabilitatsioonikeskus: pakub sotsiaalhoolekande teenuseid, sealhulgas hooldus- ja erihooldusteenuseid ning teenuseid sõltuvusprobleemidega patsientidele.
- ✿ Tartu meditsiinikeskus: pakub meditsiiniteenuseid Tartu vanglas, sh psühhiaatrilisi teenuseid Eesti kinnipeetavatele.

## Teenistused

- ✿ **Haldusteenistus:** hõlmab taristuosakonda, logistikaosakonda, keskkonna- ja puhastusosakonda ja toitlustusosakonda, tagades haigla igapäevase toimimise, tugiteenused ning taristuvaldkonna kulude juhtimise.
- ✿ **Finantsteenistus:** vastutab finantsjuhtimise, raamatupidamise ja hangete eest.
- ✿ **Personaliteenus:** tegeleb personalijuhtimise ja värbamisega. Samuti on siin haigla koolituskeskus.
- ✿ **Meditsiini- ja infotehnoloogiateenus:** haldab arvutitöökohti, pakub IT-tuge, arendab ja haldab haigla digitaalseid lahendusi, tagab sideühenduse, haldab meditsiiniseadmeid, juhib tehnoloogiavaldkonna kulusid.
- ✿ **Kvaliteediteenus:** rakendab haiglas kvaliteedijuhtimise põhimõtteid, toetab riskide haldamist ning arendab juhtimist toetavaid mõõdikuid ja tagasisidesüsteeme, et tagada patsientidele ja klientidele nende ootustele ja vajadustele vastavate teenuste pakkumine.
- ✿ **Koostööteenuste teenistus:** vastutab sise- ja väliskommunikatsiooni eest, koordineerib koostööd erinevate partnerite ja asutustega ning teenindust ja kliinilist assisteerimist.
- ✿ **Infektsioonikontrolli teenistus:** vastutab haiglasisesest nakkuste ennetamise ja tõrje eest.
- ✿ **Haiglaapteek:** meditsiinipersonali varustamine ravimite, tarvikute ning apteegikaupadega.

## Tegevuskeskkonna üldine areng

Üldise riikliku eelarve tasakaalustamisega kaasnev kulude kokkuhoid mõjutab haigla tulusid negatiivselt. Prognoosime, et lepingute mahu kasv aeglustub ning mõnede teenuste (nt plaaniline kirurgia ja päevaravi) ostetav maht võib isegi väheneda. Tervisekassa jätkab tõenäoliselt ka survet statsionaarse ravi mahu vähendamise või samal tasemel hoidmise taktikaga. Tervisekassa 2026. aasta lepingupakkumine oli võrdne 2025. aasta summadega, kuigi teenuste sisendhinnad on kasvanud. Probleemi süvendab Viljandi maakonna esmatasandi sektori personalikriis – viimase kuue aasta jooksul on perearstide arv vähenenud keskmiselt ühe arsti võrra aastas.

Arvestades samal ajal vananeva elanikkonnaga kaasnevat krooniliste haiguste koormuse suurenemist, suureneb patsientide ravijuhtude keerukus statsionaarides, surve lühendada ravijuhu keskmisi voodipäevi. Need kaks aga tingivad olulise töömahu ja intensiivisuse tõusu statsionaaris töötavate ja valvavate arstide ning õdede hulgas. Viimase põhjuseks on asjaolu, et nii vastuvõtmise kui väljakirjutamise päevadel on

2,5 kuni 3,5 korda suurem töökoormus seoses sama patsiendiga kui teistel hospitaliseerimise päevadel. See tingib kõrgema läbipõlemise riski statsionaaris palati- ja valvetööd tegevatel töötajatel ja ka kõrgema palgaootuse. Tervisekassa voodipäeva hinnamudel ei ole juba enam kui kümme aastat vastanud tegelikele kuludele, mis on tingitud tänastest ravistandarditest ja juba nimetatud ravi intensiivsusest. Sellistes tingimustes efektiivsuse ja finantsilise jätkusuutlikuse hoidmine statsionaarse (mittekirurgilise) ravi osas on muutunud väga keeruliseks, kui mitte võimatuks ülesandeks kõigile Eesti haiglatele.

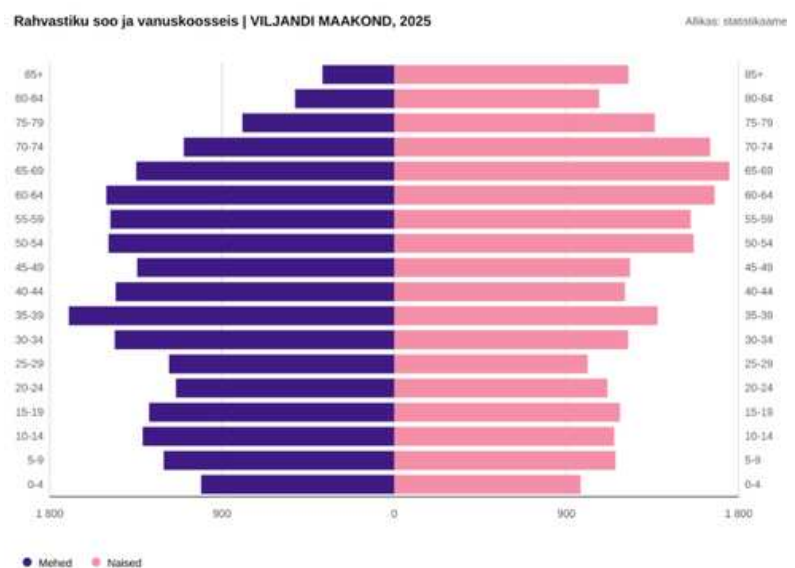
Tervishoiusektori korralduse strateegilised muudatused nõuavad organisatsioonilt pidevat kohanemist ning lisapingutusi. Samuti võib olla vajalik mõningal määral ette investeerimine, et olla paremini valmis eesootavateks muudatusteks. Pikaajase toimepidevuse tagamiseks on vaatamata eelarvekitsendustele oluline säilitada piisav arendusvõimekus nii rahaliste kui ka inimressursside osas.

Tegevuskeskkonda iseloomustavad ühelt poolt patsiendi ootuste kasv teenuste kvaliteedi suhtes, teisalt IT-võimaluste ja osakaalu kasv meditsiiniteenuste arengus.

Kohalike tervishoiuteenuste arendusi tehes tuleb haiglal arvestada mitme teguriga:

- rahvastiku jätkuv vananemine Viljandi maakonnas,
- rahvastiku vähenemine, kuigi vähenenud tempos,
- rahvastiku struktuuri muutused, mis tõstab teatud meditsiiniteenuste vajadusi ja võib vähendada teiste mahtu,
- koostöö arendamine erinevate teenusepakkujatega nii kohalikul tasandil kui ka haiglate vahel,
- tervise- ja raviteekondade areng,
- koduteenuste kasv.

Rahvastikupüramiid näitab selgelt Viljandi maakonna elanikkonna vananemist. 60+ vanuserühmad on arvukad ning eriti suur on 65–79-aastaste elanike osakaal. Nooremate vanuserühmade osa on väiksem ning tööealise elanikkonna kasvupotentsiaal piiratud. See tähendab, et kuigi rahvaarv kokkuvõttes väheneb, suureneb eakate osakaalu tõttu tervishoiuteenuste vajadus.



Demograafiline struktuur toetab suunda, kus kasvab krooniliste haiguste käsitus, taastusravi ja koduteenuste vajadus. Rahvastiku muutus ei vähenda ravivajadust, vaid muudab selle sisu ja mahtu.

Üle-eestiliste teenuste puhul on vajalik jätkuv kvaliteedi kasv. Viljandi Haigla eripäraks on töötamine teenuste erinevate tellijatega, mis ühelt poolt loob keerulisema halduskeskkonna, kuid teisalt tagab suurema finantsstabiilsuse. Üldise trendina liigub tervishoiuteenuste rahastamine tulemuspõhiseks ja koostööd erinevate teenusosutajate vahel soodustavaks.

Viljandi Haigla tegevust järgmise 10 aasta jooksul mõjutavad järgmised riiklikud strateegiadokumendid:

- HVA 2040 arengukava (Sotsiaalministeerium),
- esmatasandi arengukava (Eesti Perearstide Selts),
- kohaliku tasandi tervishoiu ja sotsiaalteenuste integratsioonipiirkondade ehk Tervikute loomine (SOM),
- kiirabi arengukava (erialaselts),
- kiirabi rahastusmudeli reform ja uus riigihange (Tervisekassa).

Eelnevalt tulenevalt usume, et haigla edu toetab tihe integratsioon esmatasandiga ning selliste teenusgruppide arendamine, mis on taristust vähem sõltuvad, panustavad ennetusse ja mida saab kvaliteetselt osutada patsiendi kodus või võimalikult kodu lähedal. Oluline roll on ka sektoriteüleisel koostööl põhinevatel tervise- ja raviteekondadel. Juba toimivate näidetena võib tuua krooniliste haiguste ja sotsiaalteguritega patsientide tervisejuhtimise teenuse PAIK, koduhaigla, koduse hospiits- ja palliatiivravi ning mobiilsed ennetus-, diagnostika- ja raviteenused. Kõigi nimetatud teenuste arendamisel on Viljandi Haigla Eestis selgelt esirinnas.



[www.viljandihaiгла.ee](http://www.viljandihaiгла.ee)

## Raamatupidamise aastaaruanne

### Bilanss

(eurodes)

	31.12.2025	31.12.2024	Lisa nr
Varad			
Käibevarad			
Raha	9 021 426	32 933 895	2
Nõuded ja ettemaksud	4 340 835	4 144 711	3
Varud	778 151	670 171	5
<b>Kokku käibevarad</b>	<b>14 140 412</b>	<b>37 748 777</b>	
Põhivarad			
Kinnisvarainvesteeringud	0	1 314 627	7
Materiaalsed põhivarad	82 040 026	62 054 800	8
Immateriaalsed põhivarad	0	78 257	9
<b>Kokku põhivarad</b>	<b>82 040 026</b>	<b>63 447 684</b>	
<b>Kokku varad</b>	<b>96 180 438</b>	<b>101 196 461</b>	
Kohustised ja netovara			
Kohustised			
Lühiajalised kohustised			
Võlad ja ettemaksud	3 692 376	5 744 595	11
Sihtotstarbelised tasud, annetused, toetused	3 084 575	19 346 112	12
<b>Kokku lühiajalised kohustised</b>	<b>6 776 951</b>	<b>25 090 707</b>	
<b>Kokku kohustised</b>	<b>6 776 951</b>	<b>25 090 707</b>	
Netovara			
Sihtkapital/Osakapital nimiväärtuses	3 367 232	3 367 232	
Eelmiste perioodide akumuleeritud tulem	72 738 522	40 518 733	
Aruandeaasta tulem	13 297 733	32 219 789	
<b>Kokku netovara</b>	<b>89 403 487</b>	<b>76 105 754</b>	
<b>Kokku kohustised ja netovara</b>	<b>96 180 438</b>	<b>101 196 461</b>	

## Tulemiaruanne

(eurodes)

	2025	2024	Lisa nr
Tulud			
Annetused ja toetused	26 875 636	38 120 542	12
Tulu ettevõtlusest	53 126 721	49 394 154	13
Muud tulud	27 512	608 302	14
<b>Kokku tulud</b>	<b>80 029 869</b>	<b>88 122 998</b>	
Kulud			
Jagatud annetused ja toetused	-38 764	-21 843	12
Mitmesugused tegevuskulud	-15 768 135	-10 673 389	15
Tööjõukulud	-41 400 372	-37 000 974	16
Põhivarade kulum ja väärtuse langus	-2 522 911	-1 410 361	7,8,9
Muud kulud	-7 453 651	-7 889 247	17
<b>Kokku kulud</b>	<b>-67 183 833</b>	<b>-56 995 814</b>	
<b>Põhitegevuse tulem</b>	<b>12 846 036</b>	<b>31 127 184</b>	
Intressitulud	451 697	1 092 605	2
<b>Aruandeaasta tulem</b>	<b>13 297 733</b>	<b>32 219 789</b>	

## Rahavoogude aruanne

(eurodes)

	2025	2024	Lisa nr
Rahavood põhitegevusest			
Põhitegevuse tulem	12 846 036	31 127 184	
Korrigeerimised			
Põhivarade kulum ja väärtuse langus	2 522 911	1 410 361	7,8,9
Kasum (kahjum) põhivarade müügist	0	-6 432	14
Muud korrigeerimised	-21 600 996	-31 388 059	
<b>Kokku korrigeerimised</b>	<b>-19 078 085</b>	<b>-29 984 130</b>	
Põhitegevusega seotud nõuete ja ettemaksete muutus	-737 883	-496 342	
Varude muutus	-107 980	68 000	5
Põhitegevusega seotud kohustiste ja ettemaksete muutus	656 021	802 932	
<b>Kokku rahavood põhitegevusest</b>	<b>-6 421 891</b>	<b>1 517 644</b>	
Rahavood investeerimistegevusest			
Tasutud materiaaalsete ja immateriaalsete põhivarade soetamisel	-28 514 706	-36 132 105	8
Laekunud materiaaalsete ja immateriaalsete põhivarade müügist	0	6 432	14
Tasutud kinnisvarainvesteeringute soetamisel	0	-1 383 818	7
Laekumised sihtotstarbelistest tasudest, annetustest, toetustest	10 061 454	56 967 296	12
Laekunud intressid	962 674	700 192	
<b>Kokku rahavood investeerimistegevusest</b>	<b>-17 490 578</b>	<b>20 157 997</b>	
<b>Kokku rahavood</b>	<b>-23 912 469</b>	<b>21 675 641</b>	
Raha ja raha ekvivalendid perioodi alguses	32 933 895	11 258 254	2
<b>Raha ja raha ekvivalentide muutus</b>	<b>-23 912 469</b>	<b>21 675 641</b>	
Raha ja raha ekvivalendid perioodi lõpus	9 021 426	32 933 895	2

## Netovara muutuste aruanne

(eurodes)

			Kokku netovara
	Sihtkapital/Osakapital nimiväärtuses	Akumuleeritud tulem	
<b>31.12.2023</b>	3 367 232	40 518 733	43 885 965
<b>Korrigeeritud saldo 31.12.2023</b>	3 367 232	40 518 733	43 885 965
Aruandeaasta tulem		32 219 789	32 219 789
<b>31.12.2024</b>	3 367 232	72 738 522	76 105 754
<b>Korrigeeritud saldo 31.12.2024</b>	3 367 232	72 738 522	76 105 754
Aruandeaasta tulem		13 297 733	13 297 733
<b>31.12.2025</b>	3 367 232	86 036 255	89 403 487

# Raamatupidamise aastaaruande lisad

## Lisa 1 Arvestuspõhimõtted

### Üldine informatsioon

SA Viljandi Haigla ( edaspidi sihtasutus) 2025. aasta raamatupidamise aastaaruanne on koostatud kooskõlas Eesti finantsaruandluse standardiga. Eesti finantsaruandluse standardi põhinõuded on kehtestatud Eesti Vabariigi raamatupidamise seaduses, mida täiendavad avaliku sektori finantsarvestuse ja -aruandluse juhend (Üldeeskiri) ja Raamatupidamise Toimkonna poolt välja antud juhendid. SA Viljandi Haigla raamatupidamise aruanne on koostatud eurodes. Aruanne on koostatud lähtudes põhimõttest, et sihtasutus on jätkuvalt tegutsev.

### Raha

Raha ja raha lähendid kajastavad bilansis kassas olevat sularaha, arvelduskontode jääke ja üleöödeposiite eurodes. Põhitegevuse rahavood on koostatud kaudsel meetodil ja investeeringu rahavood otsesel meetodil.

### Nõuded ja ettemaksud

Nõuetena ostjate vastu kajastatakse sihtasutuse tavapärase majandustegevuse käigus tekkinud lühiajalisi nõudeid. Nõudeid ostjate vastu kajastatakse korrigeeritud soetusmaksumuses. Ostjatelt laekumata nõuded on bilansis hinnatud lähtudes tõenäoliselt laekuvatest summadest. Ostjatelt laekumata arved, mille laekumine on ebatõenäoline, on kantud aruandeperioodi kuludesse. Kuludesse kantud ebatõenäoliselt laekuvate arvetel laekumisel tehakse vastupidine kanne. Hindamisel käsitleti iga arve laekumise tõenäosust otsesel meetodil. Kõiki muid nõudeid kajastatakse korrigeeritud soetusmaksumuses. Lühiajaliste nõuete korrigeeritud soetusmaksumus on üldjuhul võrdne nende nominaalväärtusega. Nõuete õiglase väärtuse muutused kajastatakse järjepidevalt kas kasumi või kahjumina aruandeperioodi tulemiaruanDES.

### Varud

Varud võetakse algselt arvele nende soetusmaksumuses, mis koosneb ostukulutustest ja muudest kuludest, mis on vajalikud varude viimiseks olemasolevasse asukohta ja seisundisse. Vajadusel teostatakse varude allahindlust ja mahakandmist.

### Varude soetusmaksumuse arvestuspõhimõtted

Varude kuludeks kandmisel kasutatakse FIFO meetodit.

### Materiaalsed ja immateriaalsed põhivarad

Materiaalseks põhivaraks loetakse sihtasutuse enda majandustegevuses kasutatavaid varasid kasuliku tööeaga üle ühe aasta ja maksumusega alates 10 000 eurost ilma käibemaksuta. Varad, mille kasulik tööiga on üle ühe aasta, kuid mille soetusmaksumus on alla 10 000 euro, kajastatakse kuni kasutusele võtmiseni väheväärtusliku varana (varude koosseisus) ja vara kasutuselevõtmise hetkel kantakse kulusse. Materiaalne põhivara võetakse algselt arvele tema soetusmaksumuses, mis koosneb ostuhinnast ja otseselt soetamisega seotud kulutustest, mis on vajalikud vara viimiseks tema tööseisundisse ja -asukohta. Materiaalset põhivara kajastatakse bilansis tema soetusmaksumuses, millest on maha arvatud akumuleeritud kulum ja võimalikud väärtuse langusest tulenevad allahindlused.

Materiaalse põhivara objektile tehtud hilisemad väljaminekud kajastatakse põhivarana, kui on tõenäoline, et ettevõtte saab varaobjektiga seotud tulevast majanduslikku kasu ning varaobjekti soetusmaksumust saab usaldusväärset mõõta. Muid hooldus- ja remondikuludid kajastatakse kuluna nende toimumise momendil.

Amortisatsiooni arvestamisel kasutatakse lineaarset meetodit. Amortisatsiooninorm määratakse igale põhivara objektile eraldi, sõltuvalt selle kasulikust tööeast. Amortiseerunud põhivara on haiglas kasutusel seni kuni on töökorras ja ei ole moraalselt vananenud. Juhul, kui materiaalse põhivara objekt koosneb üksteisest eristatavatest komponentidest, millel on erinevad kasulikud eluead, võetakse need komponendid raamatupidamises arvele eraldi varaobjektina ning määratakse ka vastavalt kasulikule elueale eraldi amortisatsiooninormid.

SA Viljandi Haigla, kui avaliku sektori üksus, kes rakendab Eesti finantsaruandluse standardit, ei tee kaetava väärtuse teste ega kajasta varade väärtuse langust kaetavale väärtusele avaliku teenuse osutamiseks vajalike põhivarade puhul, kui vara väärtus ei ole langenud selle riknemise või muul põhjusel osaliselt või täielikult kasutusest eemaldamise tõttu. Muudel juhtudel hinnatakse igal bilansipäeval materiaalsete põhivarade puhul vara väärtuse võimalikule langusele viitavate asjaolude ilmumist. Selliste asjaolude esinemise korral hinnatakse vara kaetavat väärtust ning võrreldakse seda bilansilise maksumusega. Väärtuse langusest tekkinud kulu kajastatakse summas, mille võrra vara bilansiline maksumus ületab selle kaetava väärtuse. Vara kaetav väärtus on vara õiglase väärtus, millest on maha lahutatud müügikulutused, või selle kasutusväärtus, vastavalt sellele, kumb on kõrgem. Vara väärtuse languse hindamise eesmärgil hinnatakse kaetavat väärtust kas üksiku varaobjekti või väikseima võimaliku varade grupi kohta, mille jaoks on võimalik rahavoogusid eristada. Varade allahindlusi kajastatakse aruandeperioodi kuluna. Kord alla hinnatud varade puhul hinnatakse igal järgmisel bilansikuupäeval, kas võib olla tõenäoline, et vara kaetav

väärtus on vahepeal tõusnud. Kui väärtuse testi tulemusena selgub, et vara või varade grupi (raha genereeriva üksuse) kaetav väärtus on tõusnud üle bilansilise jääkmaksumuse, tühistatakse varasem allahindlus ja suurendatakse vara bilansilist jääkmaksumust kuni summani, mis oleks kujunenud, arvestades vahepealsetel aastatel normaalset amortisatsiooni.

**Põhivarade arvelevõtmise alampiir** 10 000 eurot

#### Kasulik eluiga põhivara gruppide lõikes (aastates)

Põhivara grupi nimi	Kasulik eluiga
Ehitised	15-50
Meditatsioonitehnika	2-10
Transpordivahendid	2-10
Arvutid ja arvutisüsteemid	2-5
Muud materiaalsed põhivarad	2-20

#### Rendid

SA Viljandi Haigla kui rentnik:

Kapitalirendina käsitletakse rendilepingut, mille puhul kõik olulised vara omandiga seonduvad riskid ja hüved kanduvad üle rentnikule. Kapitalirendi kajastatakse bilansis vara ja kohustisena renditud vara õiglase väärtuse summas vastavalt kapitalirendi lepingule. Rendimaksud jaotatakse finantskuluks (intressikul) ja kohustise jääkväärtuse vähendamiseks vastavalt lepingute lisana graafikutes toodud aastatele. Kapitalirendi tingimustel renditud varad amortiseeritakse sarnaselt omandatud põhivaraga, kusjuures amortisatsiooniperioodiks on vara eeldatav kasulik tööiga või rendisuhte kehtivuse periood, olenevalt sellest, kumb on lühem. Kasutusrendil olev vara ei ole SA Viljandi Haigla bilansis. Kasutusrendile võetud vara on antud kasutamiseks lepingutes märgitud tingimustel ja tähtajaga. Kasutusrendimaksud kajastatakse rendiperioodi jooksul lineaarselt tulemiaruanne kuluna.

SA Viljandi Haigla kui rendileandja:

SA Viljandi Haigla hoonetest on osaliselt välja renditud ruume äriühingutele, mille tegevus on seotud patsientidele vajaminevate teenustega (prillipood, apteek, perearstid). Kasutrendilepingud on suures osas tähtajatud.

#### Finantskohustised

Kõik finantskohustised (võlad hankijatelt, võetud laenud, viitvõlad ning muud lühi- ja pikaajalised võlakohustused) võetakse arvele nende soetusmaksumuses, mis sisaldab ka kõiki soetamisega otseselt kaasnevaid kulutusi. Edasine kajastamine toimub korrigeeritud soetusmaksumuse meetodil.

Finantskohustis liigitatakse lühiajaliseks, kui selle tasumise tähtaeg on kaheteist kuu jooksul alates aruandekuupäevast.

Laenukohustusi, mille tagasimakse tähtaeg on 12 kuu jooksul aruandekuupäevast kajastatakse lühiajalistena.

Samuti kajastatakse lühiajalistena laenukohustisi, mida laenuandjal oli õigus aruandekuupäeval tagasi kutsuda laenulepingus sätestatud tingimuste rikkumise tõttu.

#### Eraldised ja tingimuslikud kohustised

Maksuhalduril on õigus kontrollida SA maksuarvestust kuni 5 aasta jooksul maksudeklaratsiooni esitamise kuupäevast ning vigade tuvastamisel määrata täiendav maksusumma, intressid ning trahvi. SA juhtkonna hinnangul ei esine asjaolusid, mille tulemusena võiks maksuhaldur määrata SA-le olulise täiendava maksusumma.

#### Annetused ja toetused

Varade ja tegevuskulude sihtfinantseerimine.

Sihtfinantseerimine kajastatakse tuluna tegevuskulude tegemise või põhivara soetamise perioodil, kui sihtfinantseerimise tingimustega ei kaasne sisuline tagasinõude või laekumata jäämise risk. Kui eksisteerib sisuline tagasinõude või laekumata jäämise risk, kajastatakse sihtfinantseerimine tuluna vastava riski kadumisel.

Sihtfinantseerimisega soetatud põhivara võetakse arvele soetusmaksumuses ja amortiseeritakse kulusse kasuliku eluea jooksul.

#### Tulud

Tulu kaupade/teenuste müügist kajastatakse saadud ja saadaoleva tasu õiglases väärtuses, võttes arvesse kõiki tehtud allahindlusi ja soodustusi. Tulu kaupade müügist kajastatakse siis, kui kõik olulised omandiga seotud riskid on läinud üle müüjalt ostjale, müügitulu ja tehinguga seotud kulu on usaldusväärselt määratav ning tehingust saadava tasu laekumine on tõenäoline.

Tulu teenuse müügist kajastatakse teenuse osutamise järel, või juhul kui teenus osutatakse pikema ajaperioodi jooksul, siis

lähtudes valmidusastme meetodist.

### Kulud

Kulude liigitamine toimub vastavalt tulemiaruaude kirjetele.

Kulusid kajastatakse samas perioodis kui kajastatakse nendega seotud tulusid.

Kulud, mis tehakse põhitegevuse käigus, on kas perioodikulud või ettemakstud kulud.

Kulutused, mis on võrdsed aruandeperioodiga või pikemad, kuuluvad periodiseerimisele lähtudes olulisuse printsiibist.

### Seotud osapooled

Aastaruandes avaldatakse informatsioon seotud isikutega tehtud tehingute kohta, kelleks on:

- 1) kõrgema juhtorgani ja tegevjuhtkonna liikmed (haigla mõistes nõukogu ja juhatus) ja nende pereliikmed, kelleks loetakse abikaasa, elukaaslane ja laps;
- 2) sihtasutused, mittetulundusühingud ja äriühingud, kelle üle punktis 1 nimetatud isikutel üksi või koos pereliikmetega on valitsev või oluline mõju (hääleõigus alates 20%-st).

Raamatupidamise aastaruandes avalikustatakse tegev- ja kõrgemale juhtkonnale arvestatud tasud ja olulised soodustused. Muude seotud osapooltega tehtud tehingute osas avalikustatakse informatsioon tehingute kohta, mis ei vasta õigusaktidele või SA Viljandi Haigla sisedokumentide üldistele nõuetele või turutingimustele.

### Sündmused pärast aruandekuupäeva

Pärast aruandekuupäeva, kuid enne aastaaruande kinnitamist toimunud sündmuste kajastamine aastaruandes sõltub sellest, kas tegemist on korrigeeriva või mittekorrigeeriva sündmusega. Korrigeeriv aruandekuupäeva järgne sündmus on selline sündmus, mis kinnitab aruandekuupäeval eksisteerinud asjaolusid. Korrigeerivate sündmuste mõju kajastatakse lõppenud aruandeperioodi bilansis ja kasumiaruandes. Mittekorrigeeriv aruandekuupäeva järgne sündmus on selline sündmus, mis ei anna tunnistust aruandekuupäeval eksisteerinud asjaoludest. Mittekorrigeerivate sündmuste mõju ei kajastata lõppenud aruandeperioodi bilansis ja kasumiaruandes, vaid avaldatakse lisades, juhul kui nad on olulised.

Rahastajatega on aruande kuupäeva järgselt sõlmitud 2026. aastaks tervishoiu- ja sotsiaalteenuste lepingud, mis tagavad valdava osa sihtasutuse tuludest ja kindlustavad tegevuse jätkuvuse.

## Lisa 2 Raha

(eurodes)

	31.12.2025	31.12.2024
Raha kassas	31 457	19 583
Raha pangakontol	8 989 969	32 914 312
<b>Kokku raha</b>	<b>9 021 426</b>	<b>32 933 895</b>

2025. aastal oli pangaintressitulu kokku 451 697 eurot.

2024. aastal oli pangaintressitulu kokku 1 092 605 eurot.

### Lisa 3 Nõuded ja ettemaksed (eurodes)

	31.12.2025	12 kuu jooksul	Lisa nr
Nõuded ostjate vastu	3 805 464	3 805 464	
Ostjatelt laekumata arved	3 806 256	3 806 256	4
Ebatõenäoliselt laekuvad nõuded	-792	-792	4
Maksude ettemaksed ja tagasinõuded	8 714	8 714	6
Muud nõuded	453 906	453 906	
Intressinõuded	108 916	108 916	
Viitlaekumised	344 990	344 990	
Ettemaksed	36 823	36 823	
Tulevaste perioodide kulud	32 999	32 999	
Muud makstud ettemaksed	3 824	3 824	
Saamata seadusandlusest tulenevad toetused	11 758	11 758	
Töö- ja puhkusetasude ettemaksed	392	392	
Saamata tegevuskulude sihtfinantseerimine	23 778	23 778	12
<b>Kokku nõuded ja ettemaksed</b>	<b>4 340 835</b>	<b>4 340 835</b>	

	31.12.2024	12 kuu jooksul	Lisa nr
Nõuded ostjate vastu	3 188 531	3 188 531	
Ostjatelt laekumata arved	3 189 323	3 189 323	4
Ebatõenäoliselt laekuvad nõuded	-792	-792	4
Maksude ettemaksed ja tagasinõuded	8 444	8 444	6
Muud nõuded	878 619	878 619	
Intressinõuded	619 897	619 897	
Viitlaekumised	258 722	258 722	
Ettemaksed	4 463	4 463	
Tulevaste perioodide kulud	639	639	
Muud makstud ettemaksed	3 824	3 824	
Saamata põhivara sihtfinantseerimine	30 780	30 780	12
Saamata tegevuskulude sihtfinantseerimine	23 267	23 267	12
Saamata seadusandlusest tulenevad toetused	9 966	9 966	
Töö- ja puhkusetasude ettemaksed	641	641	
<b>Kokku nõuded ja ettemaksed</b>	<b>4 144 711</b>	<b>4 144 711</b>	

Real Intressinõuded on seisuga 31.12.2025.a. näidatud Riigikassa 2025.a. II poolaasta laekumata intressid summas 106 578 eurot ja Coop Panga detsembri ku intressid summas 2 338 eurot.

Viitlaekumistena on kajastatud 2025. aastal ületulevate(lõpetamata ravijuhtude) summa.

## Lisa 4 Nõuded ostjate vastu

(eurodes)

	31.12.2025	31.12.2024	Lisa nr
<b>Ostjatelt laekumata arved</b>	<b>3 806 256</b>	<b>3 189 323</b>	
Nõuded ostjate vastu	3 806 256	3 189 323	3
Ebatõenäoliselt laekuvad nõuded	-792	-792	
<b>Kokku nõuded ostjate vastu</b>	<b>3 805 464</b>	<b>3 188 531</b>	
Ebatõenäoliselt laekuvad nõuded			
Ebatõenäoliselt laekuvad nõuded perioodi alguses	-792	-792	
<b>Ebatõenäoliselt laekuvad nõuded perioodi lõpuks</b>	<b>-792</b>	<b>-792</b>	

## Lisa 5 Varud

(eurodes)

	31.12.2025	31.12.2024
<b>Tooraine ja materjal</b>	<b>777 568</b>	<b>669 588</b>
Strateegilised varud	583	583
<b>Kokku varud</b>	<b>778 151</b>	<b>670 171</b>
Varude allahindlus ja mahakandmine	16 999	68 492

Real Tooraine ja materjal hulgas on seisuga 31.12.2025.a:

- \* ravimeid haiglaapteegis summas 202 341;
- \* sidumisvahendid ja muud meditsiinilist materjali summas 307 152 eurot;
- \* toiduainete ja muude majandusmaterjalide varud summas 268 075 eurot.

2025. aastal kanti varusid maha summas 16 999 eurot. Enamuse nendest moodustasid aegunud ravimid ja isikukaitsevahendid.

## Lisa 6 Maksude ettemaksed ja maksuvõlad

(eurodes)

	31.12.2025		31.12.2024	
	Ettemaks	Maksuvõlg	Ettemaks	Maksuvõlg
Käibemaks		10 718		13 032
Üksikisiku tulumaks		581 603		455 165
Erisoodustuse tulumaks		1 279		1 575
Sotsiaalmaks		906 147		785 656
Kohustuslik kogumispension		40 273		25 386
Töötuskindlustusmaksed		61 908		53 488
Muud maksude ettemaksed ja maksuvõlad		941		998
Ettemaksukonto jääk	8 714		8 444	
<b>Kokku maksude ettemaksed ja maksuvõlad</b>	<b>8 714</b>	<b>1 602 869</b>	<b>8 444</b>	<b>1 335 300</b>

Maksuvõlad on kajastatud Lisas 11 Võlad ja ettemaksed

## Lisa 7 Kinnisvarainvesteeringud

(eurodes)

Soetusmaksumuse meetod		
	Ehitised	Kokku
Ostud ja parendused	1 383 818	1 383 818
Amortisatsioonikulu	-69 191	-69 191
<b>31.12.2024</b>		
Soetusmaksumus	1 383 818	1 383 818
Akumuleeritud kulum	-69 191	-69 191
<b>Jääkmaksumus</b>	<b>1 314 627</b>	<b>1 314 627</b>
Amortisatsioonikulu	-46 127	-46 127
Ümberliigitamised	-1 268 500	-1 268 500
<b>31.12.2025</b>		
Soetusmaksumus	0	0
Akumuleeritud kulum	0	
<b>Jääkmaksumus</b>	<b>0</b>	<b>0</b>

	2025	2024
Kinnisvarainvesteeringutelt teenitud renditulu	243 496	143 392
Kinnisvarainvesteeringute otsesed haldamiskulud	55 769	129 675

Kuni 31.08.25 kajastati kinnisvarainvesteeringuna SA Viljandi Haiglale kuuluvat hoonet aadressil Turu 8/10, kus olid rendipinnad perearstidele ja äriühingutele.

TERVIKUM-i valmides hakkasid perearstid teenuseid pakkuma uues majas.

Hoone Turu8/10 kasutajateks on alates 01. september 2025.a. haigla tugiteenistuse spetsialistid.

Arvestades TERVIKUM-i ja Turu8/10 üldpinda ja rendile antavat osa on mõistlik keerukuse vältimiseks kajastada mõlemaid hooneid Materiaalse põhivara grupis.

## Lisa 8 Materiaalsed põhivarad (eurodes)

											Kokku
	Maa	Ehitised				Masinad ja seadmed	Muud materiaalsed põhivarad			Lõpetamata projektid ja ettemaksud	
			Transpordivahendid	Arvutid ja arvutisüsteemid	Muud masinad ja seadmed			Lõpetamata projektid	Ettemaksud		
<b>31.12.2023</b>											
Soetusmaksumus	49 972	14 620 992	981 661	110 087	5 108 510	6 200 258	331 389	23 611 768		23 611 768	44 814 379
Akumuleeritud kulum	0	-6 244 810	-543 118	-74 034	-2 786 842	-3 403 994	-324 596				-9 973 400
<b>Jääkmaksumus</b>	<b>49 972</b>	<b>8 376 182</b>	<b>438 543</b>	<b>36 053</b>	<b>2 321 668</b>	<b>2 796 264</b>	<b>6 793</b>	<b>23 611 768</b>		<b>23 611 768</b>	<b>34 840 979</b>
Ostud ja parendused	102 302				819 695	819 695		27 429 285	89 600	27 518 885	28 440 882
Maa ja varem kasutusel olnud ehitiste ost	102 302										102 302
Uute ehitiste ost, uusehitus, parendused								27 429 285		27 429 285	27 429 285
Muud ostud ja parendused					819 695	819 695			89 600	89 600	909 295
Amortisatsioonikulu		-463 654	-126 679	-16 048	-645 344	-788 071	-4 076				-1 255 801
Muud muutused					28 740	28 740					28 740
<b>31.12.2024</b>											
Soetusmaksumus	152 274	14 415 366	894 060	110 087	5 905 130	6 909 277	331 389	51 041 053	89 600	51 130 653	72 938 959
Akumuleeritud kulum		-6 502 838	-582 196	-90 082	-3 380 371	-4 052 649	-328 672				-10 884 159
<b>Jääkmaksumus</b>	<b>152 274</b>	<b>7 912 528</b>	<b>311 864</b>	<b>20 005</b>	<b>2 524 759</b>	<b>2 856 628</b>	<b>2 717</b>	<b>51 041 053</b>	<b>89 600</b>	<b>51 130 653</b>	<b>62 054 800</b>
Ostud ja parendused	44 558	16 047 511	60 500	223 603	4 257 713	4 541 816	66 000	415 368		415 368	21 115 253
Maa ja varem kasutusel olnud ehitiste ost	44 558										44 558
Uute ehitiste ost, uusehitus, parendused		16 047 511									16 047 511
Muud ostud ja parendused			60 500	223 603	4 257 713	4 541 816	66 000	415 368		415 368	5 023 184
Amortisatsioonikulu		-1 279 345	-109 595	-24 964	-884 401	-1 018 960	-2 717				-2 301 022
Ümberliigitamised		51 624 992			634 541	634 541	50 020	-50 951 453	-89 600	-51 041 053	1 268 500
Ümberliigitamised ettemaksetest					89 600	89 600			-89 600	-89 600	0
Ümberliigitamised lõpetamata projektidest		50 356 492			544 941	544 941	50 020	-50 951 453		-50 951 453	0
Ümberliigitamised kinnisvarainvesteeringutega		1 268 500									1 268 500
Muud muutused					-97 505	-97 505					-97 505
<b>31.12.2025</b>											
Soetusmaksumus	196 832	82 119 243	954 560	333 690	10 004 711	11 292 961	259 843	504 968	0	504 968	94 373 847
Akumuleeritud kulum		-7 813 557	-691 791	-115 046	-3 569 604	-4 376 441	-143 823				-12 333 821
<b>Jääkmaksumus</b>	<b>196 832</b>	<b>74 305 686</b>	<b>262 769</b>	<b>218 644</b>	<b>6 435 107</b>	<b>6 916 520</b>	<b>116 020</b>	<b>504 968</b>	<b>0</b>	<b>504 968</b>	<b>82 040 026</b>

### Müüdnud materiaalsed põhivarad müügihinnas

	2025	2024
Masinad ja seadmed	0	6 853
Transpordivahendid	0	6 853

<b>Kokku</b>	<b>0</b>	<b>6 853</b>
--------------	----------	--------------

## Lisa 9 Immateriaalsed põhivarad

(eurodes)

	Arvutitarkvara	Kokku
<b>31.12.2023</b>		
Soetusmaksumus	341 484	341 484
Akumuleeritud kulum	-177 858	-177 858
<b>Jääkmaksumus</b>	<b>163 626</b>	<b>163 626</b>
Amortisatsioonikulu	-85 369	-85 369
<b>31.12.2024</b>		
Soetusmaksumus	341 484	341 484
Akumuleeritud kulum	-263 227	-263 227
<b>Jääkmaksumus</b>	<b>78 257</b>	<b>78 257</b>
Amortisatsioonikulu	-78 257	-78 257
<b>31.12.2025</b>		
Soetusmaksumus	341 484	341 484
Akumuleeritud kulum	-341 484	-341 484
<b>Jääkmaksumus</b>	<b>0</b>	

2021. aastal võeti kasutusele meditsiiniinfosüsteem eHK. Nimetatud süsteemi migratsiooni- ja juurutustööd kajastatakse immateriaalse varana ja amortiseeritakse lepinguperioodi jooksul.

## Lisa 10 Kasutusrent

(eurodes)

Aruandekohustuslane kui rendileandja

	2025	2024	Lisa nr
Kasutusrenditulu	243 496	143 392	13
Järgmiste perioodide kasutusrenditulu mittekatkestatavatest lepingutest			
	31.12.2025	31.12.2024	Lisa nr
12 kuu jooksul	262 430	138 200	
1-5 aasta jooksul	985 065	46 800	
Rendile või üürile antud varade bilansiline jääkmaksumus			

Kinnisvarainvesteeringud	0	1 314 627	7
Muud varad	0	36 495	
<b>Kokku</b>	<b>0</b>	<b>1 351 122</b>	

Kuni 31.08.2025 kajastati Turu8/10 hoonet ja rendiruume aadressil Pärna tee 3 kinnisvarainvesteeringuna, kuna need olid välja üüritud kolmandatele osapooltele. Seoses TERVIKUM-i valmimisega kolisid rentnikud-perearstid uutesse ruumidesse ning varasemalt välja renditud hoone Turu 8/10 jäi ettevõtte enda kasutusse. Pärna tee 3 rendiruumide lepingud lõpetati.

Haiglale kuuluvates TERVIKUM-is ja Turu8/10 hoonetes on alates september 2025.a. osa pindadest välja üüritud kolmandatele osapooltele, kuid rendile antavate pindade osakaal moodustab väheolulise osa hoonete kogupinnast. Hooned on valdavas osas haigla enda kasutuses ning renditegevus ei ole nende varade peamine kasutusotstarve.

Tulenevalt eeltoodust ei vasta nimetatud hooned kinnisvarainvesteeringu definitsioonile ning neid kajastatakse ettevõtte materiaalse põhivara koosseisus.

#### Aruandekohustuslane kui rentnik

	2025	2024	Lisa nr
Kasutusrendikulu	563 512	564 106	15
Järgmiste perioodide kasutusrendikulu mittekatkestatavatest lepingutest			
	31.12.2025	31.12.2024	Lisa nr
12 kuu jooksul	206 726	221 816	
1-5 aasta jooksul	451 177	583 848	
Üle 5 aasta	286 700	360 500	

Kasutusrendikuludes on kajastatud sõidukite, meditsiini- ja infotehnoloogia seadmete ning patsientide vastuvõtuks kohaldatud mobiilsete meditsiinikabinettide rendilepingud.

Mittekatkestatavad lepingud on lõpptähtajaga 2034. aastal

## Lisa 11 Võlad ja ettemaksed (eurodes)

	31.12.2025	12 kuu jooksul	Lisa nr
Võlad tarnijatele	1 457 724	1 457 724	
Võlad töövõtjatele	613 047	613 047	
Maksuvõlad	1 602 869	1 602 869	6
Muud võlad	3 620	3 620	
Muud viitvõlad	3 620	3 620	
Saadud ettemaksed	2 581	2 581	
Muud saadud ettemaksed	2 581	2 581	
Tagatistasud	12 535	12 535	
<b>Kokku võlad ja ettemaksed</b>	<b>3 692 376</b>	<b>3 692 376</b>	
	31.12.2024	12 kuu jooksul	Lisa nr
Võlad tarnijatele	3 944 676	3 944 676	
Võlad töövõtjatele	456 572	456 572	
Maksuvõlad	1 335 300	1 335 300	6
Muud võlad	3 592	3 592	
Muud viitvõlad	3 592	3 592	
Saadud ettemaksed	4 455	4 455	
Muud saadud ettemaksed	4 455	4 455	
<b>Kokku võlad ja ettemaksed</b>	<b>5 744 595</b>	<b>5 744 595</b>	

## Lisa 12 Sihtotstarbelised tasud, annetused ja toetused (eurodes)

	31.12.2023		Laekunud	Tagasi makstud	Kajastatud tulemiaruanandes	Kajastatud varade soetusmaksumuses	31.12.2024		Lisa nr
	Nõuded	Kohustised					Nõuded	Kohustised	
Sihtfinantseerimine põhivarade soetamiseks									
TERVIKUMi ehitus RRF vahendid			42 000 000		27 904 466			14 095 534	
TERVIKUM käibemaksu toetus			14 863 296		9 626 842			5 236 454	
Terviseamet- Elutähtsa teenuse toimepidevuse tagamine					30 780		30 780		
Sünnitusmajade fond-vastsündinute elustulaua soetus					28 740				
Toetus nullheitega sõiduki soetuseks	4 000		4 000						
Viljandi haigla ringmaja päikesepargi rajamine	100 000		100 000						

<b>Kokku sihtfinantseerimine põhivarade soetamiseks</b>	104 000		56 967 296		37 590 828		30 780	19 331 988	3
Sihtfinantseerimine tegevuskuludeks									
Toetus autonoomse elektrienergia toimepidevuse tagamiseks	69 158								
Krooniliste vaimse tervise probleemidega patsientide hindamise ja käsitlussüsteemi väljaarendamine	14 750				39 151				
AS SELVER annetuskampaania					3 300				
Tervise Arengu Instituut					26 000				
Tervisekassa -PAIK projekt					310 727				
Eesti Töötukassa koolitustoetus					11 956				
Sotsiaalministeerium-koolitustoetus					15 967		12 367		
Terviseamet-koolitustoetus					22 623		10 900		
Projekt 180 kraadiuued suunad laste vaimse tervise toetamisel					78 147				
Projekt 180 kraadiuued suunad laste vaimse tervise toetamisel Projektipartner					21 843			14 124	
<b>Kokku sihtfinantseerimine tegevuskuludeks</b>	83 908				529 714		23 267	14 124	
<b>Kokku sihtotstarbelised tasud, annetused ja toetused</b>	187 908		56 967 296		38 120 542		54 047	19 346 112	
	<b>31.12.2024</b>		<b>Laekunud</b>	<b>Tagasi makstud</b>	<b>Kajastatud tulemiaruan-des</b>	<b>Kajastatud varade soetusmaksumuses</b>	<b>31.12.2025</b>		<b>Lisa nr</b>
	<b>Nõuded</b>	<b>Kohustised</b>					<b>Nõuded</b>	<b>Kohustised</b>	
Sihtfinantseerimine põhivarade soetamiseks									
TERVIKUMi ehitus RRF vahendid		14 095 534	6 629 546		20 725 080	20 725 080			
TERVIKUM käibemaksu toetus		5 236 454	3 401 128		5 566 391			3 071 191	
Terviseamet- Elutähtsa teenuse toimepidevuse tagamine	30 780		30 780						

<b>Kokku sihtfinantseerimine põhivarade soetamiseks</b>	30 780	19 331 988	10 061 454		26 291 471	20 725 080		3 071 191	
Sihtfinantseerimine tegevuskuludeks									
Sotsiaalministeerium-koolitustoetus	12 367		12 367		6 975				
Terviseamet-koolitustoetus	10 900		10 900						
Projekt 180 kraadi- ued suunad laste vaimse tervise toetamisel		14 124		14 124	-14 390				
Tervisekassa -PAIK projekt					426 448				
Tervise Arengu Instituut- rinnavähi sõeluuringu tegevuse toetus					23 000				
Eesti Töötukassa koolitustoetus					2 500				
Sotsiaalministeerium- Suur- ja lauaõppuse toetus					28 600				
Sotsiaalministeerium- projekti 360 kraadi toetus					82 500			13 383	
Migrevention OÜ- projekt Implementation study of digital chronic pain clinic					12 361				
AS SELVER annetuskampaania					3 500				
Terviseamet- tööjõukulude hüvitamine					2 864				
Eesti Sotsiaaltöö Assotsiatsioon- aasta ennetustöö preemia					1 000				
Eesti Sünnitusmajade fond- toetus naistekliiniku töötajate koolituseks					6 160				
TERVIKUMI avamise toetused isikutelt					2 647				
<b>Kokku sihtfinantseerimine tegevuskuludeks</b>	23 267	14 124	23 267	14 124	584 165			13 383	
<b>Kokku sihtotstarbelised tasud, annetused ja toetused</b>	54 047	19 346 112	10 084 721	14 124	26 875 636	20 725 080		3 084 574	

## Lisa 13 Tulu ettevõtlusest

(eurodes)

	2025	2024	Lisa nr
Tervisekassa	41 460 068	38 370 142	
Sotsiaalkindlustusamet erivajadusega patsientide teenus	1 854 610	1 981 441	
Sotsiaalkindlustusamet-rehabilitsiooniteenus	24 225	20 689	
Perearstide ja raviasutuste teenused	2 280 694	2 048 689	
Asutuste ja omavalitsuste teenused	654 951	620 402	
Tulud mitte-tervishoiuteenustest	214 615	267 563	
Patsientide omaosalus	2 151 747	1 867 103	
Kasutusrendi tulu (ruumide üür ja kom.kulu)	243 496	143 392	10
Tervise Arengu Instituudi teenused	3 500 773	3 558 028	
Lõpetamata ravijuhud	86 258	18 305	
Tulud koolitustelt	443 035	406 871	
Tulud uuringutelt	44 689	76 173	
Muud tulud tervishoiust	167 560	15 356	
<b>Kokku tulu ettevõtlusest</b>	<b>53 126 721</b>	<b>49 394 154</b>	

## Lisa 14 Muud tulud

(eurodes)

	2025	2024
Kasum materiaalsete põhivarade müügist	0	6 432
Kohtukulude hüvitis	14 007	0
Leppetrahvid	12 100	0
Väikevahendite müük	458	0
Tellija kulude kompensatsioon	0	600 000
Muud	947	1 870
<b>Kokku muud tulud</b>	<b>27 512</b>	<b>608 302</b>

## Lisa 15 Mitmesugused tegevuskulud

(eurodes)

	2025	2024	Lisa nr
Üür ja rent	563 512	564 106	10
<b>Energia</b>	<b>1 058 805</b>	<b>843 709</b>	
Elektrienergia	495 108	372 918	
Soojusenergia	501 878	404 975	
Kütus	61 819	65 816	
Veevarustusteenused	97 835	74 972	
Mitmesugused bürookulud	351 805	279 870	
Uurimis- ja arengukulud	214 073	190 248	
Lähetuskulud	84 478	63 221	
Koolituskulud	592 045	452 616	
Hoonete, ruumide, rajatiste remont ja hooldus	960 918	870 383	
Patsientide raviks vaja olevad tarvikute, teenuste soetamise kulud	5 868 155	5 049 893	
Patsientide vooditarvikud ja eririietus personalile ning nende hooldus kulud	228 053	58 701	
Transpordivahendite hooldus, remont, kindlustus	131 963	92 820	
Infotehnoloogia kulud	824 545	648 789	
Inventari ja seadmete kulud	3 913 587	673 235	
Toiduained ja toitlustuskulud	711 192	680 960	
Vastutuskindlustus	104 544	30 852	
Muud	62 625	99 014	
<b>Kokku mitmesugused tegevuskulud</b>	<b>15 768 135</b>	<b>10 673 389</b>	

## Lisa 16 Tööjõukulud

(eurodes)

	2025	2024
Palgakulu	31 120 817	27 814 678
Sotsiaalmaksud	10 233 712	9 136 838
Töötajate erisoodustused	27 166	28 146
Erisoodustuse maksud	18 677	21 312
<b>Kokku tööjõukulud</b>	<b>41 400 372</b>	<b>37 000 974</b>
Töötajate keskmine arv taandatuna täistööajale	1 145	1 093

Palgakuludes sisaldub töötasu võlaõiguslike lepingute eest summas 784 824 eurot (2024. aastal 574 330 eurot).

Nõukogu ja juhatuse liikmete keskmine arv 12,92 kajastub töötajate keskmises arvus, taandatuna täistööajale.

## Lisa 17 Muud kulud

(eurodes)

	2025	2024	Lisa nr
Riigilõivud	6 481	4 256	
Maamaks	1 224	565	
Loodusressursside kasutamise tasu - vesi	3 887	3 807	
Käibemaks	7 419 814	7 812 151	
Kulu ebatõenäoliselt laekuvatest nõuetest	-4	-24	
Mootorsõidukimaks	5 250	0	
Muud	16 999	68 492	5
<b>Kokku muud kulud</b>	<b>7 453 651</b>	<b>7 889 247</b>	

## Lisa 18 Seotud osapooled

(eurodes)

Tegev- ja kõrgemale juhtkonnale arvestatud tasud ja muud olulised soodustused	2025	2024
Arvestatud tasu	246 704	252 853

Tehinguid, mis ei vasta õigusaktidele või sihtasutuse sisedokumentide üldistele nõuetele või turutingimustele, aruandeperioodil ja võrreldaval perioodil ei olnud.

Juhatus liikmetega teenistuslepingu ennetähtaegsel lõpetamisel kaasneks sõltuvalt bilansipäeval kehtinud lepingutele lahkumishüvitise maksmine sihtasutusele 73 500 eurot (juhatuse esimehele 6 ja juhatuse liikmele 3 kuutasu ulatuses) ning konkurentsikeelust kinnipidamise eest täiendavat tasu 97 500 eurot (6 kuutasu ulatuses).