

# Tegevusaruanne



# VISIOON

SA Viljandi Haigla visioon on olla Viljandi maakonna inimestele oma haigla, pakkudes kvaliteetseid tervishoiuteenuseid ja arendades unikaalseid üleriigilisi teenuseid. Haigla teeb tihedat koostööd perearstide ja sotsiaalvaldkonna esindajatega, et toetada inimeste tervise hoidmist ning olla selles valdkonnas Eesti parim.

*Sihtasutuse funktsioonidest ja eesmärkidest täpsemalt*

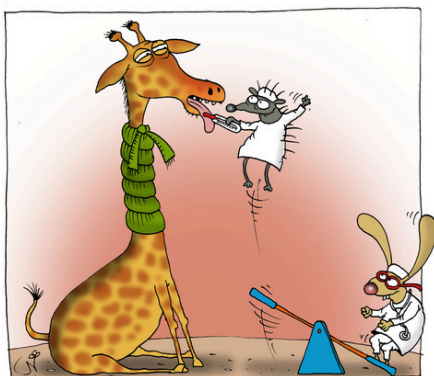
# VÄÄRTUSED



## Hoolimine

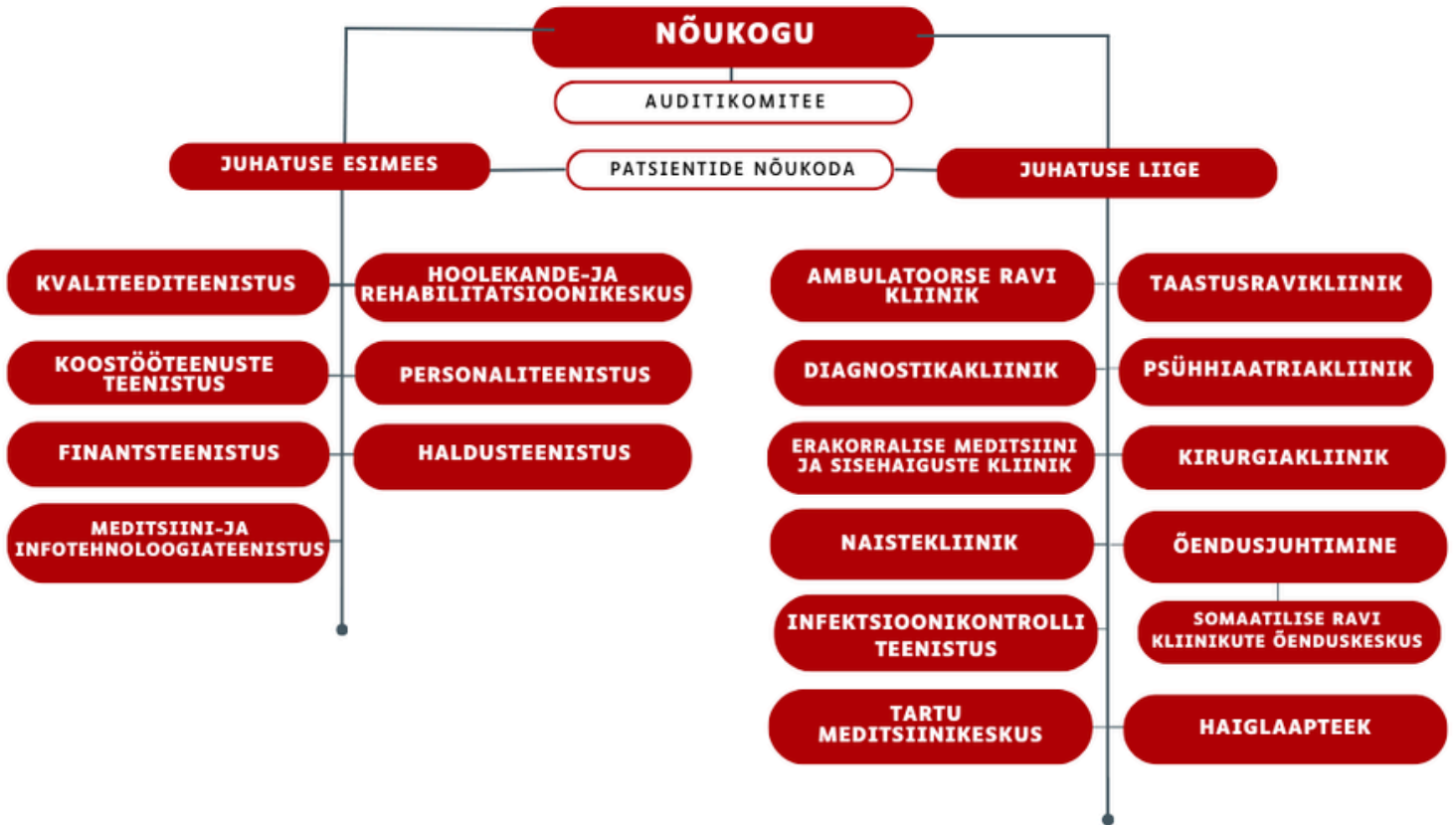


## Koostöö



## Areng

## Sihtasutuse struktuur



*Põhjalikum SA Viljandi Haigla struktuur*



# Aruandeaasta olulisemad arengud ja investeeringud



2025. aasta oli Viljandi Haigla jaoks strateegiline murdepunkt. Uue haigla ja tervisekeskuse Tervikumi valmimine ja käivitamine tähistas kogu haigla meeskonna üle kümne aasta kestnud arendustegevuse kulminatsiooni ning lõi eeldused tervishoiu ja sotsiaalteenuste paremini integreeritud korraldamiseks. Uus keskkond võimaldab tugevdada koostööd perearstidega, parandada teenuste kättesaadavust ning arendada uusi ravi ja tervisejuhtimise teekondi, mis lähtuvad patsiendi vajadustest.

## 2025. aasta olulisemad arengud

- ❁ Tervikumi taristu valmimine - Viljandi kesklinnas avati uus haigla ja tervisekeskus ehk ligikaudu 110 miljoni euro suuruse tervishoiutaristu investeringu lõpuleviimine. Seda läbi keeruliste perioodide nagu ehitajate vahetus, uus ehitushange, Covid, Ukraina sõda ning ehitusturu muutused ning tarneraskused.
- ❁ Tervikumi tehnoloogiline sisustamine - ligi neljaaastase ülipingelise hangete perioodi edukas lõpetamine ning hoone kaasaegse tehnoloogia installeerimine.
- ❁ Tervikumi töökorralduse käivitamine - ligi kolmeaastase ettevalmistusega projekti suure etapi lõpuleviimine, mis tagas töökorralduse sujuva käivituse uues hoones.
- ❁ Tervikumi kolimisprojekti edukas lõpetamine - hoone sisustuse, kaasavõetava tehnoloogia, töötajate ja patsientide ohutu ja edukas kolimine uude taristusse.
- ❁ Tervikumi uute süsteemide ettevalmistus, käivitamine ning personali (nii tehnohoolduse kui ka tava) koolitamine uute süsteemidega ning töökorraldusega.
- ❁ Logistikakeskuse projekteerimine ning ehitamine ülisuurte ajaliste piirangute raames. Haigla köögi, pesumaja, logistika ning laonduse protsesside uuendamine ja vastavate üksuste tehnoloogiline uuendamine.
- ❁ Uue logistikakeskuste kolimine ning käivitamine ilma haigla toimepidevust häirimata.
- ❁ Admin hoone (turu 8 ja 10) remont.
- ❁ Narvas sõltuvusravi ja rehabilitatsiooni teenuste jaoks vajaliku hoone ost ja renoveerimine.
- ❁ Õdede iseseisvate vastuvõttude arv on rohkem kui kahekordistunud – tervishoiutöötajate rollide ümberkujundamine on olnud teadlik strateegiline valik, mille eesmärk on parandada eriarstiabi kättesaadavust ning kasutada tervishoiutöötajate pädevusi efektiivsemalt.
- ❁ E-konsultatsioonide laienemine 17-lt 21-le erialale, mis tugevdas koostööd esmatasandi ja eriarstiabi vahel.
- ❁ Koduteenuste ja mobiilsete teenuste laienemine.
- ❁ Uute riiklike teenuste käivitamine (vanglate meditsiin, rendivangide teenuste ettevalmistused).
- ❁ 34 uue arsti tööleasumine – arvestades Eesti tervishoiusüsteemi tööjõupuudust on uute arstide ja õdede lisandumine oluline strateegiline saavutus. Elulõpu teenuste laiendamine.
- ❁ Söömishäirete teenuse ettevalmistused ning käivitamine Tervikumis.

## 2025. aasta olulisemad investeeringud

- ❁ Viljandi haigla ja tervisekeskuse hoone Tervikum ehitus.
- ❁ Tervikumi käivitamiseks vajaliku tehnoloogia ja meditsiiniseadmete soetamine.
- ❁ Tervikumi valmimisega seotuna ka Turu tn 8 ja 10 kinnistu renoveerimine, et sinna kolida tugiteenistused ja osa meditsiinilisi üksusi.
- ❁ Tervikumi funktsioneerimist toetava logistikakeskuse ehitamine, sisustamine ja käivitamine, et tagada köögi, pesumaja, majanduslao ja logistika toimimine.
- ❁ Narva linnas asuva hoonestatud kinnistu soetamine sõltuvusravi teenuste osutamise jätkamiseks piirkonnas ja selle hoone renoveerimine.

## Tervishoiuteenuste arendamine ja laiendamine

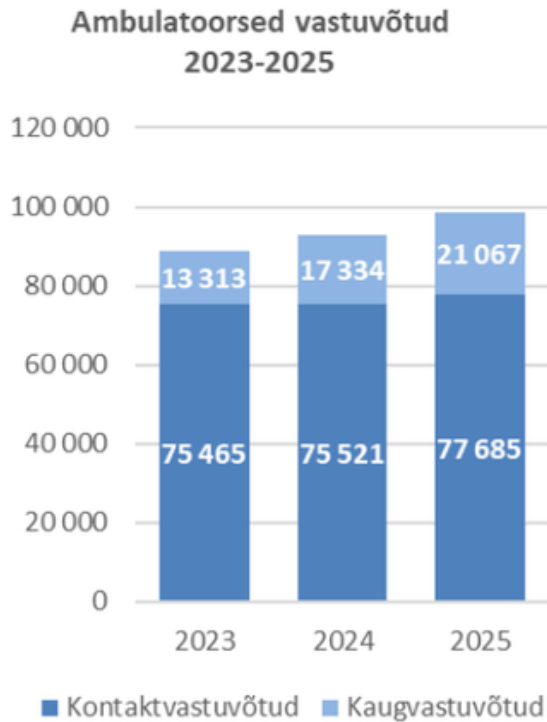
- ❁ Söömishäirete ravi osakonna avamine (haigla sektoriteülene koostööprojekt).
- ❁ Ambulatoorsete teenuste laiendamine koostöös partneritega väljaspool Viljandi maakonda – taastusravi ja urogünekoloogiateenuste avamine Põltsamaa Tervisekeskuses.
- ❁ Viljandi Perepesaga ühise perekooli teenuse käivitamine septembris 2025.
- ❁ Koostöös TÜK verekeskusega alustati taas doonoripäevadega Viljandi Haigla ruumides. Esimene doonoripäev Tervikumis leidis aset 16. detsembril.
- ❁ Alustasime järgmiste uute teenustega:
  - urogünekoloogiline ämmaemanda teenus (naistekliinik)
  - allergeenspetsiifiline immuunravi (ambulatoorse ravi kliinik)
  - toitmisravi teenus (ambulatoorse ravi kliinik)
- ❁ Mobiilsete kabinetide teenuste arendamine koostöös Eesti Vähiliiduga – tööd alustas kopsuvähi madala doosiga kompuutertomograafilisteks sõeluuringuteks spetsiaalselt ehitatud mobiilne kabinet.
- ❁ PAIK teenuse ja sellega seotud riikliku tähtsusega kliinilise uuringu jätkamine koostöös Saare ja Valga maakonna-haiglatega, kohalike perearstide ja omavalitsuste sotsiaaltöötajatega.
- ❁ Perearstidega vaimse tervise integratsiooniprojekti Klaabi läbiviimine Viljandi ja Järva maakonnas.
- ❁ Koduteenuste laiendamine, sh kodu-hospiits ja palliatiivravi teenused (viimast osutatakse koostöös SA TÜK onkoloogiakeskusega).



# Tegevusnäitajad ja trendid



## Ambulatoorseste vastuvõtude arv

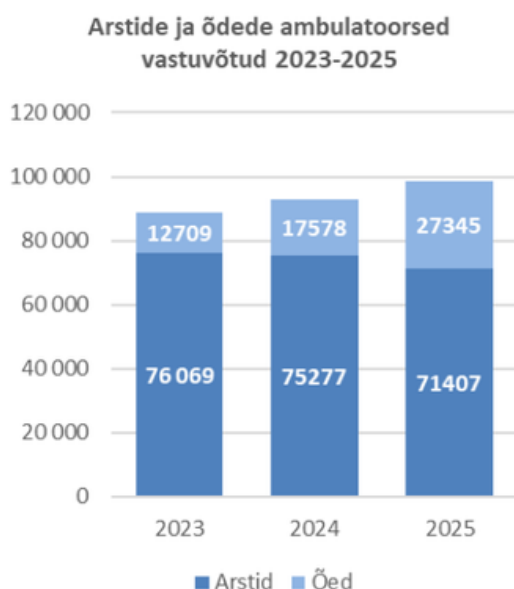


Ambulatoorseste vastuvõtude koguarv on olnud kasvav. 2023. aastal tehti 88 778 vastuvõttu, 2024. aastal 92 855 ning 2025. aastal 98 752 vastuvõttu, mis on 2024. aastaga võrreldes 5 897 visiidi ehk ligikaudu 10% võrra rohkem. Individuaalsetest erialadest kasvasid 2025. aastal enim kardioloogia (+28%), hemodialüüs (+26%), kataraktioperatsioonid (+24%), sisehaigused (+15%) ja kõrva-nina-kurguhaigused (+21%).

Suur on kasv ka kaugvastuvõtude ja iseseisvate õdede vastuvõtude osas. Kui 2023. aastal tehti 13 313 kaugvastuvõttu, siis 2025. aastal juba 21 067. Kahe aastaga on kasv üle 7 700 vastuvõtu ehk ligi 60%. Kontaktvastuvõtude arv on püsinud samas suhteliselt stabiilsena.

## Arstide ja õdede vastuvõtude arv

Arstide vastuvõtude arv on 2023. aasta 76 069 vastuvõtult vähenenud 2025. aastaks 71 407 vastuvõtuni.



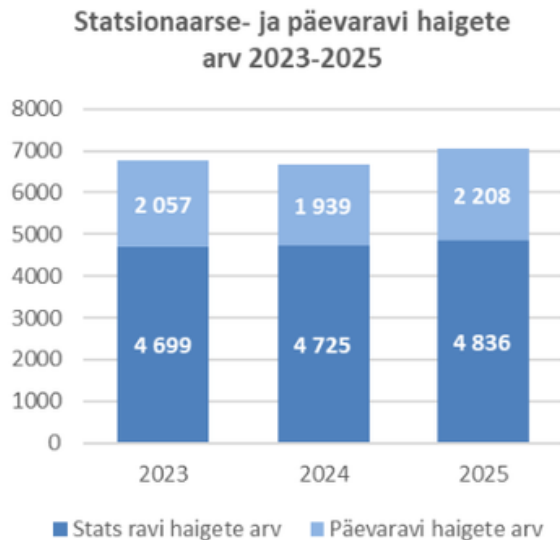
Samal ajal on õdede vastuvõtude arv kasvanud 12 709-lt 27 345-ni. 2025. aastal tehti õdede poolt 9 767 vastuvõttu rohkem kui 2024. aastal. Võrreldes 2023. aastaga on õdede vastuvõtude maht enam kui kahekordistunud.

Õdede vastuvõtude kasv 2025. aastal on seotud uute teenuste käivitamisega:

- südamepuudulikkuse vastuvõtt,
- toitmisravi vastuvõtt,
- haavaraviõe vastuvõtt,
- valuraviõe vastuvõtt,
- lasteõe vastuvõtt,
- noormeeste vastuvõtt,
- immuunravi päevastatsionaari teenused,
- optometri nagemistreeningu teenused,
- silmasüstide teostamine silmaõe poolt.

Tegemist on teadliku töökorraldusliku muudatusega, mille eesmärk on kasutada tervishoiutöötajate pädevusi optimaalselt. Arstide ressurss on suunatud keerukamatele juhtudele ning osa krooniliste ja standardiseeritud raviteekondade jälgimisest on viidud õdede vastuvõtudele. Haigla jätkab nimetatud strateegilise suuna edasi arendamisega.

## Statsionaarne ravi ja päevaravi



Statsionaarselt ja päevaravis raviti 2025. aastal 7 044 haiget. Statsionaarses ravis ravitud patsientide arv on võrreldes eelmise aastaga püsitud stabiilsena. Haigla statsionaarse ravi maht sõltub eelkõige piirkonna demograafilistest muutustest, patsientide ravivajadusest ning tervishoiuteenuste korraldusest. Päevaravi osakaal raviteenuste osutamisel on viimastel aastatel kasvanud. Päevaravi teenuseid kasutas 2 208 patsienti, mis on võrreldes eelmise aastaga 14% rohkem.

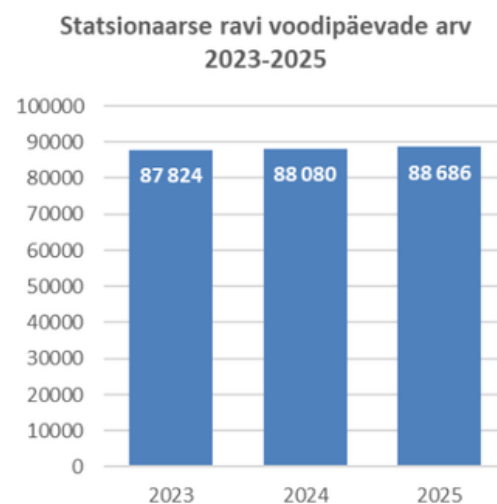
Päevaravi võimaldab pakkuda patsientidele vajalikku ravi ilma ööpäevaringse hospitaliseerimiseta ning aitab seeläbi kasutada haigla ressursse tõhusamalt. Tulevikus päevaravi roll raviteenuse osutamisel suureneb.

## Statsionaarse ravi voodipäevade arv

Statsionaarse ravi voodipäevade arv 2025. aastal suurenes. Voodipäevade arv oli kokku 88 686. Ravi saanud patsientide arv kasvas võrreldes 2024. aastaga 381 isiku võrra. Võrreldes 2023. aastaga on statsionaarsete patsientide arv kasvanud seega 3%, kuid voodipäevade kogumaht ei ole samas mahus (+1%) suurenenud. See viitab keskmise ravikestuse mõningasele lühenemisele.

2025. aasta lõpu seisuga oli SA Viljandi Haiglas 515 litsentseeritud voodikohta.

2025. aasta lõpus lisandus söömis- ja toitumishäirete patsientidele 10 voodikohta. Sundravi teenust osutati 2025. aastal 28 377 voodipäeva, mis on 1 617 voodipäeva (+6%) rohkem kui 2024. aastal.

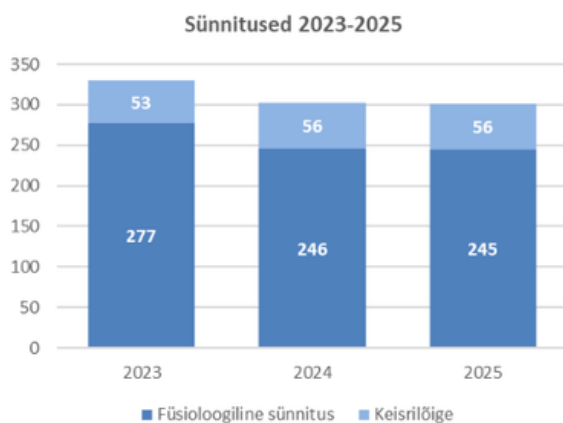


Keskmine ravikestus Viljandi Haiglas oli 2025. aastal 18,6 päeva, täpsemalt profiilide kaupa:

Profiil	Keskmine ravikestus päevades
günekoloogia	1,9
sünnitusabi	2,6
kirurgia	6
lastepsühhiaatria	6,2
sisehaigused	8,1
taastusravi	12
hooldusravi	17,4
psühhiaatria	62
tuberkuloos	331,1

Ülehaiglalise keskmise ravikestuse suur arvuline väärtus võrreldes teiste HVA haiglatega tuleneb teenuste struktuuri eripärast - keskmise- ja pikaajalise kestusega teenuseid on haiglal oluliselt suuremas proportsioonis.

## Sünnitused



2025. aastal jäi sünnituste koguarv pea samale tasemele kui 2024. aastal. Arvestades riikliku trendi, on oluline saavutus ka see, et sünnituste arv ei vähenenud, samal ajal kui Eestis tervikuna vähenes sündide arv 6%. Oleme suutnud hoida oma taset, kuna 2025. aastal oleme kajastanud naistekliiniku tegevusi väljaspool haiglat, teinud meeskonnakoolitusi ja stimulatsiooniõppusi ning oma roll on ka uue haiglahoone valmimisel.

Demograafiline surve lähiaastatel ei kao ning konkurents patsientide pärast piirkonna haiglate vahel suureneb veelgi, mistõttu teenuse kvaliteet ning maine on kriitilise tähtsusega sünnitusabi arendamisel meie maakonnas.

## Erakorralise meditsiini osakonda pöördumiste arv

Kui 2024. aastal toimus EMO-sse pöördumiste arvu tõus, siis 2025. aastal see vähenes:

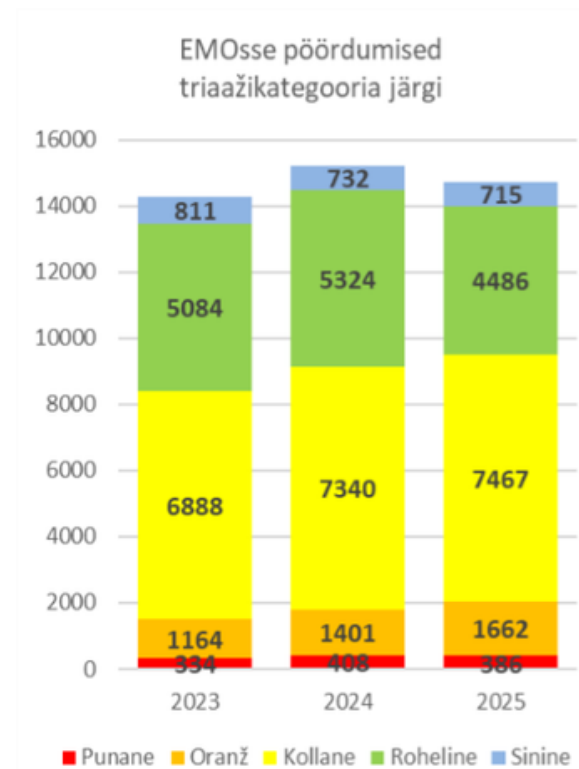
- 🌸 2023. aastal kokku 14 281, ööpäevas keskmiselt 39 patsienti;
- 🌸 2024. aastal kokku 15 205, ööpäevas keskmiselt 42 patsienti;
- 🌸 2025. aastal kokku 14 716, ööpäevas keskmiselt 40 patsienti.

Triiažikategoriates on sinise kategooria juhtumid veidi vähenenud, kollase kategooria patsientide arv on aga kasvanud ning moodustab jätkuvalt suurima osa pöördumistest. Rohelise kategooria patsientide arv on 2025. aastal võrreldes 2024. aastaga vähenenud. Punase ja oranži kategooria juhtumite arv on mõõdukalt kasvanud.

Oluline on see, et kuigi EMO-sse pöördumiste hulk püsib stabiilsena, on raskete patsientide osakaal suurenenud 13% (st kombineeritud punase, oranži ja kollase triiažikategooria saanud patsiendid).

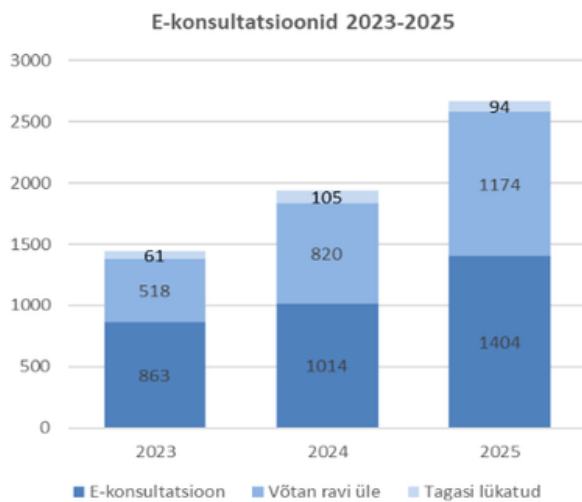
EMO keskne roll haigla patsiendi-teenindades kajastus edasi suunatud jaotuses:

2025. aastal liikus EMO-st edasi statsionaarsele ravile sisehaiguste profiilile 1101, kirurgiasse 535, günekoloogiasse 152 ja intensiivravile 123 patsienti. Lisaks suunas Viljandi haigla EMO 12% hospitaliseeritutest ravile kõrgema etapi haiglatesse (kokku 260 patsienti).



## E-konsultatsioonid

E-konsultatsioonide maht on igal aastal oluliselt kasvanud. 2025. aastal tehti e-konsultatsioone märkimisväärselt rohkem kui kahel eelneval aastal (+85% võrreldes 2023. aastaga).



Suurenenud ei ole üksnes taotluste koguarv, vaid ka nende juhtumite arv, kus patsiendi ravi võetakse üle. E-konsultatsioonide kasv vähendab tavasaatekirjadega vastuvõttude osakaalu ning aitab patsientidel kiiremini õige abini jõuda.

Tagasi lükatud e-konsultatsioonide arv püsib stabiilne, kuid nende osakaal kõigist e-konsultatsioonidest väheneb (5,5% 2024. aastal -> 3,5% 2025. aastal), mis viitab ka perearstide suunamise kvaliteedi paranemisele.

Oluline struktuurne muutus on e-konsultatsioonide erialade arvu kasvus. 2025. aastal osutati e-konsultatsioone 21 erialal, võrreldes 17 erialaga 2024. aastal.

Lisandus neli uut e-konsultatsioonide eriala:

- töötervishoid
- immunoloogia-allergoloogia,
- vaskulaarkirurgia,
- anestesioloogia.

Erialade laienemine suurendab haigla regionaalset rolli ning seob esmatasandi tugevamalt Viljandis pakutava eriarstiabiga. E-konsultatsioon on muutunud oluliseks tööriistaks esmatasandi ja eriarstiabi tihedamal lõimumisel ning koostöö parandamisel ning aitab osaliselt parandada ka teenuste kättesaadavust ("õige patsient õigel ajal õige abini"). Haigla jätkab selle strateegilise arengusuuna arendamist.



**Meditšiinitöötajate  
järelkasv ja  
koolitamine**

**Olulisemad  
koostööprojektid**



## Meditsiinitöötajate järelkasv ja koolitamine

- ❁ Viljandi haigla spetsiifiliste kompetentside valdkonnas (sundravi, sõltuvusravi, dementsus, söömishäirete käsitus, infektsioonhaigused jms) nii sise- kui ka väliskoolituste läbiviimise suurendamine.
- ❁ Valikaine „Aken tervishoidu” läbiviimine Viljandi Gümnaasiumis ning vaimse tervise ja andmekaitse koolitused õpilastele ja kooli töötajatele.
- ❁ Uued residentuuriõppekohad.
- ❁ Koostöö Tartu ja Tallinna Tervishoiu Kõrgkoolidega: öe õppekava korraldamine Viljandis, tervishoiusekretäride koolitus Tallinnas.
- ❁ Osalemine karjäärimesseidel Tartu Tervishoiu Kõrgkoolis, Tartu Ülikoolis ja Viljandi Gümnaasiumis.



## Olulisemad koostööprojektid

✿ 2025. aastal allkirjastasime hea tahte ja koostööleppe Põhjamaade haiglate võrgustikuga Health Alliance of the North (HAN), kuhu kuuluvad lisaks Viljandi haiglale Taani, Soome, Norra ja Rootsi haiglad ning omavalitsused.

✿ Kriitiliste ressursside ühiskasutuseks, võimete suurendamiseks ja kulude optimeerimiseks ühinesime viie maakonnahaigla (5H) konsortsiumisse. 2025. aastal alustas konsortsium küberturvalisuse juhtimise ja sellega seotud riskide haldamisega.

✿ Edukad kliinilised rahvusvahelised projektid, näiteks „360 kraadi“, mis toovad kaasa parimad praktikad ja uued teenused.

✿ Ravijuhtimise teenuse laiendamine lisaks Valga ja Saare maakonnale ka Ida-Virumaale (koostööprojekt Sotsiaalministeeriumiga).

PAIK-projekti kliinilise uuringu läbiviimine koostöös Kuressaare ja Valga haiglate ning teiste partneritega. 2025. aastal augustis täitus lubatud kliinilise uuringu valimi suurus – uuringusse kaasati 895 patsienti üle kolme maakonna: Viljandi maakonnas 497, Valga maakonnas 74, Saare maakonnas 324.

→ PAIK-teenuse laienemine Ida-Virumaale VESTA projekti raames (läbiviijad: SOM, Ida-Viru Omavalitsuste Liit ja Viljandi Haigla).

→ Tervisejuhtide tööle asumine perearstipraksistes.

✿ Osalemine Sotsiaalministeeriumi algatatud maakonna tervise- ja sotsiaalvaldkonna koostöökogude loomise (TERVIK) initsiatiivgrupis ja projekti vedamine maakonnas. Sõlmiti koostöölepingud kõigi nelja kohaliku omavalitsusega ja tehti ettevalmistused perearstide liitumiseks Viljandi maakonna Tervik-koostööleppega.

✿ Koostöö kogukonnaga

→ Viljandi maakonna heaolu nõukogu töös osalemine.

→ Viljandi Linnavalitsuse eakatepäeval ning vallavalitsuse eakate festivalil osalemine.

→ Jämejala festivali läbiviimine ja kogukonna kaasamine.

→ Pärandkultuuripealinna Parandusfestivalil töötubade läbiviimine.

→ Viljandi linna sünnipäeva tähistamine pika laua peoga Tervikumi tänaval.

→ Osteoporoosipäeva loengu korraldamine koos Viljandimaa Reumaliiduga.

→ Perearstide ja patsientide kaasamine.

→ Patsientide nõukoja koosolekute läbiviimine.

→ Perearstide korralistele kohtumistele lisandusid pereõdedele suunatud igakuised kohtumised kliinilistel teemadel.



# Kvaliteedi ja patsiendiohutuse tagamine

- ❁ Kvaliteedijuhtimissüsteemi ajakohastamise käigus uuendati või koostati kokku 83 juhend- ja protsessidokumenti, et tagada nende vastavus haigla arengule ja õigusaktidele.

Kasutusele võeti uus patsiendiohutus-

- ❁ juhtumite registreerimise süsteem, mis parandas juhtumite dokumenteerimist ja andmekvaliteeti.

Viidi läbi perioperatiivse patsiendiohutuse SAFEST enesehindamine, mille tulemused loovad aluse kirurgilise raviteekonna ohutuse edasiseks parandamiseks.



Töötajate seas viidi läbi patsiendiohustuskultuuri uuring (SOPS), mis andis ülevaate tugevustest ja arengukohtadest.



Haigla tähistas rahvusvahelist patsiendiohutuse teadlikkustamise nädalat ning patsiendiohutuse päeva

(17. september), mille raames toimusid erinevad teavitustegevused ja kaasati ka kogukonda.



Kuulutati välja Viljandi Haigla patsiendiohutuse parendaja (POP) ning tunnustati nominente.



Arendati edasi patsientide tagasiside süsteemi; suurenes nii tänuavalduste kui ka kaebuste arv, mis viitab suuremale teadlikkusele ja tagasisidekanalite aktiivsemale kasutamisele.



Statsionaarsed patsiendid said anda tagasisidet PRIM uuringu kaudu, mis hindab patsiendiohutust ja ravikogemust patsiendi vaatenurgast.



Käivitati ülehaiglaline kukkumiste ennetamise projekt, mille eesmärk on analüüsida kukkumisjuhtumeid ja rakendada ennetusmeetmeid.

## Riskijuhtimine

- ❁ Moodustati riskijuhtimise töörühm, mis koordineerib riskide tuvastamist, hindamist ja järelvalvet ning vastutab riskijuhtimise põhimõtete rakendamise eest organisatsioonis.

- ❁ Tööd alustas infoturbejuht, kelle vastutusalas on infoturbe ja andmekaitse riskide süsteemne juhtimine.

## Siseaudit ja sisekontroll

- ❁ Aasta jooksul viidi läbi mitmeid siseauditeid ja järelkontrolle nii kliinilistes protsessides kui tugiteenustes.

- ❁ Auditite tulemusena kaardistati parendusvajadused ning koostati tegevusplaanid kitsaskohtade kõrvaldamiseks.



# Jätkusuutlikkus ja vastutustundlikkus

Tervishoiuteenuste osutajana on SA Viljandi Haigla tegevuse mõjud seotud nii keskkonnaalaste (sh energiatarbimine ja jäätmekäitlus) kui ka sotsiaalsete aspektidega (patsientide ja töötajate heaolu, tervishoiuteenuste kvaliteet ning kogukonna kaasamine).

Uue haiglahoone Tervikumi rajamise eesmärk oli kujundada energiatõhus ja keskkonnasäästlik tervishoiutaristu, mis toetab nii kuluefektiivsust kui ka riiklikke kliimaeesmärke.

## Energiakasutus, soojusenergia ja energiatõhusus

- ❁ Uus energiasäästlik haiglahoone (Tervikum) – energiatõhusad lahendused (parem soojustus, säästlik valgustus ja küttesüsteemid).
- ❁ Tsentraalne küte – hoonete kütmine toimub tsentraalsüsteemi kaudu, mis on efektiivsem ja keskkonnasõbralikum kui individuaalsed küttelehendused.
- ❁ Elektrisõidukite kasutamine – haiglal on mitmeid elektrisõidukeid, mis vähendavad fossiilkütuste tarbimist ja heitgaase.
- ❁ Päikeseenergia kasutamine – haiglal on olemas päikeseenergia tootmise võimalus, mis aitab vähendada sõltuvust elektri jaotusvõrgu elektrist ja vähendada süsinikujalajälge.
- ❁ Generaatorid elektrikatkestuste jaoks – haigla tagab pideva töövõimekuse ka elektrikatkestuste korral, kasutades varugeneraatoreid ja kriitilise taristu jaoks täiendavat akudel põhinevat varutoidet.

## Vee tarbimine ja reovee käitlemine

- ❁ Oma puurkaevud – haigla tarbib osaliselt oma kaevudest võetud vett, mis vähendab avaliku veevärgi koormust.
- ❁ Ühisveevärgi kanalisatsioon – reovee puhastamine ja kanalisatsiooniteenused vastavad keskkonnanõuetele.

## Jäätmekäitlus ja keskkonnamõju vähendamine

- ❁ Jäätmete sorteerimine – haiglas toimub jäätmete liigiti kogumine, sealhulgas paber, plast, biojätmed ja pakendid.
- ❁ Ohtlike jäätmete käitlemine – meditsiinilised jätmed, nagu bioloogilised jätmed, nõelad ja ravimitest tekkivad jäägid, kõrvaldatakse vastavalt kehtivatele keskkonnanõuetele.
- ❁ Pesumaja kasutamine – haigla pesumaja võimaldab vähendada ühekordsete tarvikute kasutamist, mis omakorda vähendab prügi hulka.

## Keskkonnasõbralikud transpordilahendused

- ❁ Töötajate transporditeenus – haigla korraldab töötajate igapäevase transpordi Tartust, mis aitab oluliselt vähendada isiklike autode kasutamist ja sellega kaasnevat keskkonnamõju. Teenus on sedavõrd populaarne, et on tekkinud vajadus ühistranspordi kohade suurendamise järele.
- ❁ Elektrisõidukid – haigla kasutab elektrisõidukeid, et vähendada kütusekulu ja CO<sub>2</sub>-heidet.

SA Viljandi Haigla jätkab oma tegevuses teadlikult keskkonnasõbralikke ja jätkusuutlike lahenduste kasutuselevõttu, et vähendada haigla ökoloogilist jalajälge. Need meetmed aitavad tulevikus kaasa ka kulude optimeerimisele ning laiemale ühiskondlikule vastutusele tervishoiuvaldkonnas.

A vertical strip on the left side of the page shows a cluster of red and white balloons hanging from a white fabric. The balloons are of various sizes and are tied with white ribbons. The background behind the balloons is dark.

# **Kavandatavad fookused ja investeeringud 2026. aastal**

## Peamised fookused:

- Patsiendihutuse kultuuri jätkuv sihipärane kasvatamine.
- Tervikumi töökorralduse lõplik häälestamine ja taristu efektiivsuse tagamine.
- Koduteenuste edasiarendamine ja riiklik propageerimine.
- TERVIKu loomisega seotud tegevused.
- Ravivoogude standardiseerimine ja digitaliseerimine.
- Vaimse tervise teenuste jätkuv arendamine nii maakonnas kui riiklikul tasandil.
- Jämejala vaimse tervise keskuse (küla) taristu arendus- ja investeringutega seotud tegevused.
- Rootsi rendivangide vastuvõtmiseks ettevalmistused.
- Koostöömodelite otsimine erasektori teenuste ja lahenduste pakkujatega (n-ö public-private partnerlus - HeBa, Migrevention, Thesius jt).
- Tasuliste ja Tervisekassa eelarveväliste teenuste arendamine.
- Hinnamudeli audit Tervisekassaga.

## Peamised investeringud:

- Raviteenuseid toetavate seadmete soetamine
- Ravitöö digitaliseerimist ja automatiseerimist võimaldavate protsesside ja tarkvara edasiarendamine (eeltöö e-intensiivravi/e-operatsioonitubade ning ravimite jaendamissüsteemide soetamiseks ja rakendamiseks)
- Jämejala vaimse tervise keskuse hoonete renoveerimine (sh kütte- ja ventilatsioonisüsteemid, valgustus)
- Ida-Virumaal sõltuvusravi keskuse uute ruumide renoveerimise lõpuleviimine.

**Aruandeaasta  
olulisemad näitajad**

**Olulisemad  
suhtarvud**

**Bilansipäeva-  
järgsed  
sündmused**

## Aruandeaasta olulisemad näitajad

Sihtasutus Viljandi Haigla keskmine töötajate arv täistööajale taandatuna oli 2025. aastal 1135 (2024. aastal 1093, kasv 3,8%).

SA Viljandi Haigla tegevustulud olid 2025. aastal 80,0 miljonit eurot. Tulud majandustegevusest moodustasid 53,1 miljonit eurot (2024. aastal 49,4 miljonit eurot), millest tervishoiuteenuste tulud olid 52,9 miljonit eurot. Suurim mõjutaja oli Tervisekassalt haiglale teenuste eest makstav tasu, mis kasvas seoses meditsiinipersonali tööjõukulude suurenemisega ning teenuste mahu kasvuga. Saadud toetused moodustasid 26,9 miljonit eurot, sh põhivara soetuseks saadud sihtfinantseerimine 26,3 miljonit eurot.

Tegevuskulud olid 2025. aastal 67,2 miljonit eurot (2024. aastal 57,0 miljonit eurot, kasv +18%). Ka siin oli kasvu üks mõjutaja tööjõukulude muutus, samuti olid suuremad ühekordsed majandamiskulud ning käibemaksukulu seoses Tervikumi ehitamise ja sisustamisega. Tööjõukulud moodustasid aruandeaastal 41,4 miljonit eurot ning majandamiskulud 15,8 miljonit eurot. Muud kulud, sh maksud ja põhivara amortisatsioon, moodustasid 9,5 miljonit eurot.

Aruandeperioodi tuleml oli 13,3 miljonit eurot. Bilansimaht oli kokku 96,2 miljonit eurot.

Põhivara jääkväärtus moodustas 82,0 miljonit eurot, millest hooned ja rajatised 74,3 miljonit eurot ning masinad ja seadmed 6,7 miljonit eurot. Lõpetamata ehitused ja etapiviisilised soetused moodustasid 0,5 miljonit eurot. Põhivara investeeringud olid 2025. aastal kokku 21,2 miljonit eurot (käibemaksuta, 2024. aasta summa oli 28,4 miljonit eurot). Mõlemal aastal moodustasid investeeringutest olulise osa Tervikumiga seotud summad.

Raha ja selle ekvivalendid olid perioodi lõpus 9,0 miljonit eurot. Puhas rahavoog oli -23,9 miljonit eurot, mis tulenes ulatuslikest investeeringutest.

Sihtasutust juhtis kaheliikmeline juhatus, järelevalvet teostasid nõukogu ja auditikomitee. Sihtasutuse nõukogu, auditikomitee ja juhatuse liikmete tagatised ning hüvitised on kehtestatud sotsiaalministri käskkirjaga, juhatuse liikmetega on sõlmitud juhatuse liikme lepingud.

## Olulisemad suhtarvud

Peamised finantssuhtarvud aruandeaasta ja sellele eelnenud aasta kohta ning nende arvutamise meetodika on esitatud alljärgnevas tabelis:

Finantssuhtarv	Valem	2025	2024
<b>Lühiajalise maksevõime ehk likviidsuse suhtarvud</b>			
Lühiajalise võlgnevuse kattekordaja	Käibevara / lühiajalised kohustised	2,1	1,5
Vahetu maksevalmiduse kordaja	Raha / lühiajalised kohustused	1,3	1,3
Käibekapital	Käibevara – lühiajalised kohustised miljonites eurodes	7,4	12,7
<b>Pikaajalise maksevõime ehk kapitali struktuuri suhtarvud</b>			
Võlakordaja	Kohustised / koguvara	0,07	0,25
Omakapitali määr (solliidsuskordaja)	Omakapital / Kohustised+Omakapital	0,93	0,75

**Lühiajalise võlgnevuse kattekordaja** (*Current Ratio; Working Capital Ratio*) kajastab ettevõtte võimet katta võlausaldajate lühiajalised nõuded käibevaraga. Üldiselt peetakse heaks, kui kordaja jääb vahemikku 1,5 kuni 2 – sel juhul on ettevõtte lühiajaline finantsseisund hea.

Viljandi Haigla SA käibevarad kokku olid bilansipäeval 14,1 miljonit eurot ning rahajääk 9,0 miljonit eurot. Lühiajalised kohustised olid 6,8 miljonit eurot. Käibevarades ja lühiajalistes kohustistes sisalduvad põhivara sihtfinantseerimiseks saadud ettemaksed summas 3,1 miljonit eurot. Viljandi Haigla SA lühiajaline finantsseisund on hea. Käibevara ületab lühiajalisi kohustisi enam kui kahekordselt ning likviidseid vahendeid on piisavalt igapäevaste kohustuste katmiseks.

**Vahetu maksevalmiduse kordaja** (*Quick Ratio; Acid-test Ratio*) näitab ettevõtte suutlikkust likviidse varaga üheaegselt kõik lühiajalised kohustised koheselt tasuda. Korruga kõigi võlgnevuste tasumiseks, peab ettevõtte maksevõime kordaja olema 1 või suurem.

Viljandi Haigla SA likviidsetest varadest saab lühiajalised kohustised probleemideta tasuda.

**Võlakordaja** (*debt ratio*) on finantssuhtarv, mis näitab, kui suure osa ettevõtte koguvarest moodustab laenukapital. Optimaalne võlakordaja sõltub suuresti ettevõtte tegevusalast. Kui kordaja on  $< 0,5$ , siis finantseeritakse enamik ettevõtte varasid omakapitalist, kui vastupidi, siis võõrkapitalist.

Viljandi Haigla SA võlakordaja on madal, laenusid ei ole, mõned sõidukid on kapitalirendil.

**Omakapitali määr** iseloomustab omakapitali osakaalu passivas. Eestis on selle näitaja suurus keskmiselt 0,43. Omakapital ehk netovara on see osa, mille ulatuses ettevõttel on varasid rohkem kui kohustisi.

Omakapitali osakaal on väga kõrge, mis näitab tugevat finantspositsiooni ning väikest sõltuvust võõrkapitalist. Kõrge omakapitali määr tagab piisava puhvri võimalike majanduslike riskide vastu.

## Bilansipäevajärgsed sündmused

2026. aasta alguses aktsepteerisid rahastajad nii käibemaksutoetuse aruande kui ka Tervikumi projekti taasterahastu aruande. Sihtasutusele oli üle kantud rohkem käibemaksutoetust, kui Tervikumi projekti raames tegelikult abikõlblikke kulusid tekkis. Seetõttu kandsime 2026. aasta veebruaris riigile 3 miljonit eurot enamakstud toetust tagasi. Tegemist oli saadud ettemaksu korrigeerimisega vastavalt tegelikele kuludele.

Koroonaviiruse levik ei ole peatunud, kuid ravijuhud on kergema kuluga ja ei oma olulist täiendavat mõju haigla tegevusele ega toimepidevusele. Samuti ei ole Ukraina sõda põhjustanud ravivajaduse suurenemist.

Raviteenuste rahastamise põhimõtetes olulisi muutusi ei ole.

Oleme seisukohal, et haigla tegevus on jätkusuutlik ning pakutavate põhiteenuste vajadus ja maht oluliselt ei muutu.



# Lisamaterjalid

## Sihtasutuse funktsioonid ja eesmärgid

Sihtasutus Viljandi Haigla asutati Vabariigi Valitsuse otsusega 20. detsembril 2001, et osutada kõrgetasemelist tervishoiuteenust ja sellega seotud lisateenuseid ning osaleda meditsiinilistes rakendusprogrammides. Asutamisosuse alusel anti loodavale sihtasutusele üle Sotsiaalministeeriumi hallatava Jämejala Psühhiaatria haigla ning Viljandi maavalitsuse hallatava Viljandi Maakonna haigla vara, õigused ja kohustused.

SA Viljandi Haigla lähtub oma töös jätkusuutlikkuse ja vastutustundlikkuse põhimõtetest. Tegevusaruandes on kirjeldatud haigla pakutavad teenused, nende mõju ning kvaliteedi tagamise meetmed, samuti investeringud ja arendustegevused. Haigla koostab eelarveid ning jälgib majandusnäitajaid, et tagada asutuse jätkusuutlikkus ja võimekus kavandatud arenguid ellu viia. Majandusaasta aruanne annab ülevaate haigla tegevuse olulistest majanduslikest, sotsiaalsetest ja keskkonnamõjudest ning muudest teguritest, mis võivad mõjutada huvigruppe.

SA Viljandi Haigla on maakondliku vastutusega haigla, mille peamiseks teeninduspiirkonnaks on Viljandi maakond. Põhitegevusena osutab haigla ööpäevaringset ambulatoorset ja statsionaarset eriarsti-, õendus- ja ämmaemandusabi. Haigla roll ei piirdu üksnes maakondliku teeninduspiirkonnaga. Mitmete teenuste puhul tegutseb haigla üleriigilise kompetentsikeskusena. Haigla eripäraks on psühhiaatriliste tervishoiuteenuste osutamine piirkondliku haigla tasemel ning unikaalsete vaimse tervise teenuste pakkumine, nagu kohtupsühhiaatriline sundravi ja narkorehabilitatsioon. Samuti osutab haigla erihoolekandeteenuseid, sealhulgas ebastabiilse remissiooniga erihoolekannet ja kohtumäärusega erihoolekannet. 2018. aastal liideti Viljandi Haiglaga Sihtasutus Sillamäe Narkorehabilitatsioonikeskus ning avati teenuse osutamise kohad Jõhvis ja Narvas. 2020. aastal avati sõltuvusravi teenused Narvas ning 2024. aastal Tallinnas. 2024. aastal võeti üle Tartu vangla meditsiiniteenused ja vanglate psühhiaatrilise ravi statsionaarne teenus.

Haigla eripäraks on ka mobiilsed kabinetid, millega osutatakse ennetus-, diagnostika- ja ambulatoorseid teenuseid erinevates Eesti piirkondades. Samuti pakub haigla mitmeid koduteenused, näiteks koduhaigla teenust. Lisaks on Viljandi Haigla praktikabaas Tartu Ülikooli arstiteaduskonna ning tervishoiukõrgkoolide üliõpilastele ja arst-residentidele. Ravitegevusega paralleelselt pakub haigla ka sotsiaal- ja erihoolekandeteenuseid ning mitmekesiseid rehabilitatsiooniteenuseid.

Haigla eesmärk on pakkuda põhiteenuste osas kvaliteetset ja kättesaadavat arsti- ja õendusabi, arvestades patsientide ootusi ning tagades, et SA Viljandi Haigla on teeninduspiirkonna elanikele esmavalik tervisemurede lahendamisel. Piirkondlike teenuste osas soovib haigla olla parim partner teistele tervishoiuasutustele. Mõlemal juhul on oluline pikaajalise arengu tagamine.

## Teenused ja partnerid

SA Viljandi Haigla pakub mitmekesiseid tervishoiuteenuseid erinevatele patsientidele ja klientidele ning teeb koostööd erinevate asutuste ja organisatsioonidega.

### Peamised tervishoiuteenused:

- ✿ erakorralise abi teenused
- ✿ ambulatoorsed teenused
- ✿ psühhiaatrilised teenused
- ✿ kirurgilised teenused
- ✿ sisehaiguste ravi teenused
- ✿ pediatrilise ravi teenused
- ✿ sünnitusabi teenused
- ✿ günekoloogilise abi teenused
- ✿ diagnostikateenused
- ✿ rehabilitatsiooniteenused
- ✿ taastusravi teenused
- ✿ töötervishoiu teenused
- ✿ sõltuvushaigete ravi- ja rehabilitatsiooniteenused
- ✿ õendus- ja hooldusravi teenused

### Koostöö asutuste ja organisatsioonidega, sealhulgas:

- ✿ Tervisekassa
- ✿ Terviseamet
- ✿ Sotsiaalministeerium
- ✿ Sotsiaalkindlustusamet
- ✿ Tervise Arengu Instituut
- ✿ kohalikud omavalitsuse üksused
- ✿ eriaseltsid
- ✿ teised haiglad
- ✿ perearstikeskused
- ✿ Välispartnerid

### Viljandi haigla teenuseid kasutavad erinevad sihtrühmad, sealhulgas:

- ✿ eraisikud;
- ✿ ettevõtted;
- ✿ hooldusasutused;
- ✿ mittetulundusühingud.

SA Viljandi Haigla panustab tervisedendusse ja haiguste ennetamisse, pöörates suurt tähelepanu nii patsientide ja nende lähedaste nõustamisele kui ka personali terviseharidusele. Organisatsiooni tasandil pööratakse tähelepanu tervist toetava keskkonna kujundamisele, mis on tervishoiuprotsessi lahutamatuks osaks.

Lisaks on haigla fookuses koolitus- ja arendustegevus – selleks on loodud koolituskeskus, mis toetab personali pidevat professionaalset arengut. Haigla tegevus ei piirdu üksnes haiguste diagnoosimise ja raviga. Oluline roll on ka koostööl maakonna perearstide ja sotsiaaltenuste osutajatega, et pakkuda paremat tuge krooniliste haigustega ning eakatele patsientidele, arvestades nende füüsilisi, vaimseid ja sotsiaalseid vajadusi.

## Struktuur

SA Viljandi Haigla nõukogu liikmed määrab Sotsiaalministeerium; nõukogu omakorda nimetab juhatuse liikmed. Aruandeaastal oli nõukogus neli ja juhatuses kaks liiget. Sihtasutuse valdkondliku struktuuri kinnitab nõukogu. Haigla tegevus jaguneb meditsiinilisteks ja tugistruktuurideks, mis tagavad asutuse sujuva toimimise.

### Kliinikud

- ✿ Ambulatoorse ravi kliinik: pakub ambulatoorseid eriarstiabi teenuseid.
- ✿ Diagnostikakliinik: teeb erinevaid diagnostilisi uuringuid, sealhulgas radioloogilisi teenuseid ning erinevate vähiennetust läbi sõeluuringute.
- ✿ Erakorralise meditsiini ja sisehaiguste kliinik: koosneb erakorralise meditsiini osakonnast ja sisehaiguste osakonnast, pakkudes vältimatut arstiabi ja sisehaiguste ravi.
- ✿ Kirurgiakliinik: tegeleb kirurgiliste protseduuride ja operatsioonidega.
- ✿ Naistekliinik: pakub naiste tervisega seotud teenuseid, sealhulgas günekoloogilist abi ja sünnitusabi.
- ✿ Taastusravikliinik: pakub taastusraviteenuseid nii ambulatoorselt kui ka statsionaarselt. Samuti pakub kliinik erinevaid koduteenuseid vastava osakonna kaudu.
- ✿ Psühhiaatriakliinik: tegeleb vaimse tervise probleemide diagnostika ja raviga, pakkudes nii ambulatoorseid kui ka statsionaarseid teenuseid, lisaks ka sundraviteenust üle Eesti.

### Keskused

- ✿ Somaatilise ravi kliinikute õenduskeskus: haldab haigla ühtset voodifondi.
- ✿ Hoolekande ja rehabilitatsioonikeskus: pakub sotsiaalhoolekande teenuseid, sealhulgas hooldus- ja erihooldusteenuseid ning teenuseid sõltuvusprobleemidega patsientidele.
- ✿ Tartu meditsiinikeskus: pakub meditsiiniteenuseid Tartu vanglas, sh psühhiaatrilisi teenuseid Eesti kinnipeetavatele.

## Teenistused

- ✿ **Haldusteenistus:** hõlmab taristuosakonda, logistikaosakonda, keskkonna- ja puhastusosakonda ja toitlustusosakonda, tagades haigla igapäevase toimimise, tugiteenused ning taristuvaldkonna kulude juhtimise.
- ✿ **Finantsteenistus:** vastutab finantsjuhtimise, raamatupidamise ja hangete eest.
- ✿ **Personaliteenus:** tegeleb personalijuhtimise ja värbamisega. Samuti on siin haigla koolituskeskus.
- ✿ **Meditsiini- ja infotehnoloogiateenus:** haldab arvutitöökohti, pakub IT-tuge, arendab ja haldab haigla digitaalseid lahendusi, tagab sideühenduse, haldab meditsiiniseadmeid, juhib tehnoloogiavaldkonna kulusid.
- ✿ **Kvaliteediteenus:** rakendab haiglas kvaliteedijuhtimise põhimõtteid, toetab riskide haldamist ning arendab juhtimist toetavaid mõõdikuid ja tagasisidesüsteeme, et tagada patsientidele ja klientidele nende ootustele ja vajadustele vastavate teenuste pakkumine.
- ✿ **Koostööteenuste teenistus:** vastutab sise- ja väliskommunikatsiooni eest, koordineerib koostööd erinevate partnerite ja asutustega ning teenindust ja kliinilist assisteerimist.
- ✿ **Infektsioonikontrolli teenistus:** vastutab haiglasisesest nakkuste ennetamise ja tõrje eest.
- ✿ **Haiglaapteek:** meditsiinipersonali varustamine ravimite, tarvikute ning apteegikaupadega.

## Tegevuskeskkonna üldine areng

Üldise riikliku eelarve tasakaalustamisega kaasnev kulude kokkuhoid mõjutab haigla tulusid negatiivselt. Prognoosime, et lepingute mahu kasv aeglustub ning mõnede teenuste (nt plaaniline kirurgia ja päevaravi) ostetav maht võib isegi väheneda. Tervisekassa jätkab tõenäoliselt ka survet statsionaarse ravi mahu vähendamise või samal tasemel hoidmise taktikaga. Tervisekassa 2026. aasta lepingupakkumine oli võrdne 2025. aasta summadega, kuigi teenuste sisendhinnad on kasvanud. Probleemi süvendab Viljandi maakonna esmatasandi sektori personalikriis – viimase kuue aasta jooksul on perearstide arv vähenenud keskmiselt ühe arsti võrra aastas.

Arvestades samal ajal vananeva elanikkonnaga kaasnevat krooniliste haiguste koormuse suurenemist, suureneb patsientide ravijuhtude keerukus statsionaarides, surve lühendada ravijuhu keskmisi voodipäevi. Need kaks aga tingivad olulise töömahu ja intensiivisuse tõusu statsionaaris töötavate ja valvavate arstide ning õdede hulgas. Viimase põhjuseks on asjaolu, et nii vastuvõtmise kui väljakirjutamise päevadel on

2,5 kuni 3,5 korda suurem töökoormus seoses sama patsiendiga kui teistel hospitaliseerimise päevadel. See tingib kõrgema läbipõlemise riski statsionaaris palati- ja valvetööd tegevatel töötajatel ja ka kõrgema palgaootuse. Tervisekassa voodipäeva hinnamudel ei ole juba enam kui kümme aastat vastanud tegelikele kuludele, mis on tingitud tänastest ravistandarditest ja juba nimetatud ravi intensiivsusest. Sellistes tingimustes efektiivsuse ja finantsilise jätkusuutlikuse hoidmine statsionaarse (mittekirurgilise) ravi osas on muutunud väga keeruliseks, kui mitte võimatuks ülesandeks kõigile Eesti haiglatele.

Tervishoiusektori korralduse strateegilised muudatused nõuavad organisatsioonilt pidevat kohanemist ning lisapingutusi. Samuti võib olla vajalik mõningal määral ette investeerimine, et olla paremini valmis eesootavateks muudatusteks. Pikaajase toimepidevuse tagamiseks on vaatamata eelarvekitsendustele oluline säilitada piisav arendusvõimekus nii rahaliste kui ka inimressursside osas.

Tegevuskeskkonda iseloomustavad ühelt poolt patsiendi ootuste kasv teenuste kvaliteedi suhtes, teisalt IT-võimaluste ja osakaalu kasv meditsiiniteenuste arengus.

Kohalike tervishoiuteenuste arendusi tehes tuleb haiglal arvestada mitme teguriga:

- rahvastiku jätkuv vananemine Viljandi maakonnas,
- rahvastiku vähenemine, kuigi vähenenud tempos,
- rahvastiku struktuuri muutused, mis tõstab teatud meditsiiniteenuste vajadusi ja võib vähendada teiste mahtu,
- koostöö arendamine erinevate teenusepakkujatega nii kohalikul tasandil kui ka haiglate vahel,
- tervise- ja raviteekondade areng,
- koduteenuste kasv.

Rahvastikupüramiid näitab selgelt Viljandi maakonna elanikkonna vananemist. 60+ vanuserühmad on arvukad ning eriti suur on 65–79-aastaste elanike osakaal. Nooremate vanuserühmade osa on väiksem ning tööealise elanikkonna kasvupotentsiaal piiratud. See tähendab, et kuigi rahvaarv kokkuvõttes väheneb, suureneb eakate osakaalu tõttu tervishoiuteenuste vajadus.

Rahvastiku soo ja vanuskoosseis | VILJANDI MAAKOND, 2025

Allikas: staatiskaame



Demograafiline struktuur toetab suunda, kus kasvab krooniliste haiguste käsitus, taastusravi ja koduteenuste vajadus. Rahvastiku muutus ei vähenda ravivajadust, vaid muudab selle sisu ja mahtu.

Üle-eestiliste teenuste puhul on vajalik jätkuv kvaliteedi kasv. Viljandi Haigla eripäraks on töötamine teenuste erinevate tellijatega, mis ühelt poolt loob keerulisema halduskeskkonna, kuid teisalt tagab suurema finantsstabiilsuse. Üldise trendina liigub tervishoiuteenuste rahastamine tulemuspõhiseks ja koostööd erinevate teenusosutajate vahel soodustavaks.

Viljandi Haigla tegevust järgmise 10 aasta jooksul mõjutavad järgmised riiklikud strateegiadokumendid:

- HVA 2040 arengukava (Sotsiaalministeerium),
- esmatasandi arengukava (Eesti Perearstide Selts),
- kohaliku tasandi tervishoiu ja sotsiaalteenuste integratsioonipiirkondade ehk Tervikute loomine (SOM),
- kiirabi arengukava (erialaselts),
- kiirabi rahastusmudeli reform ja uus riigihange (Tervisekassa).

Eelnevalt tulenevalt usume, et haigla edu toetab tihe integratsioon esmatasandiga ning selliste teenusgruppide arendamine, mis on taristust vähem sõltuvad, panustavad ennetusse ja mida saab kvaliteetselt osutada patsiendi kodus või võimalikult kodu lähedal. Oluline roll on ka sektoriteüleisel koostööl põhinevatel tervise- ja raviteekondadel. Juba toimivate näidetena võib tuua krooniliste haiguste ja sotsiaalteguritega patsientide tervisejuhtimise teenuse PAIK, koduhaigla, koduse hospiits- ja palliatiivravi ning mobiilsed ennetus-, diagnostika- ja raviteenused. Kõigi nimetatud teenuste arendamisel on Viljandi Haigla Eestis selgelt esirinnas.



[www.viljandihaiгла.ee](http://www.viljandihaiгла.ee)